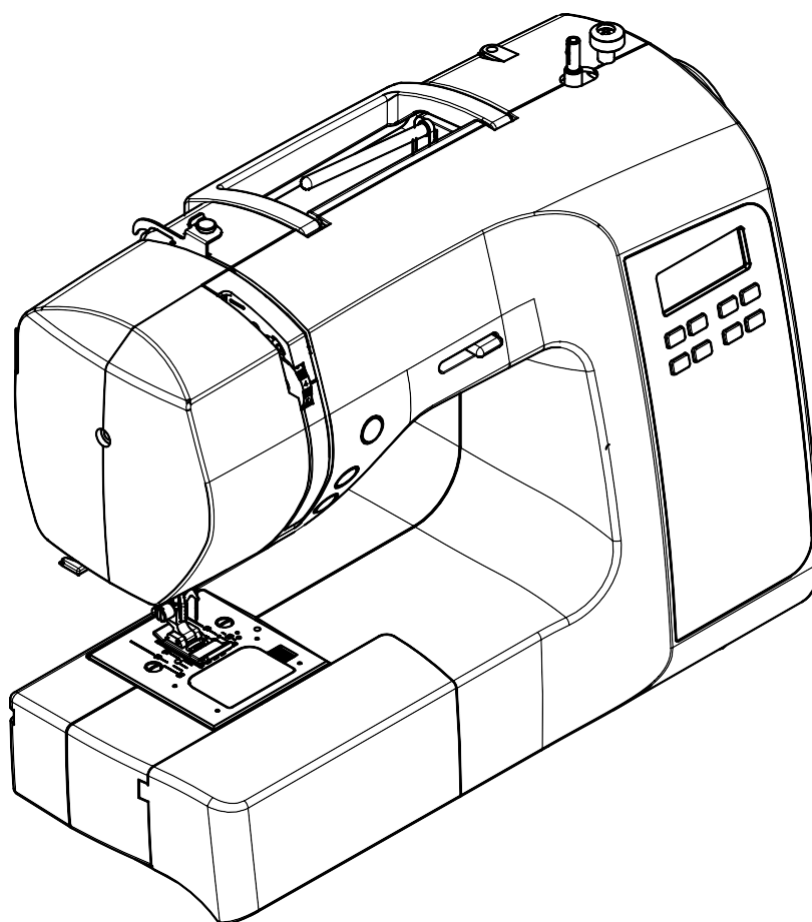


MANUALE DI ISTRUZIONI

SC220



SINGER®

Questa macchina per cucire è stata realizzata in conformità a IEC/EN 60335-1, 60335-2-28 o UL1594

ISTRUZIONI IMPORTANTI PER LA SICUREZZA

Durante l'uso dell'apparecchiatura, seguire sempre le precauzioni di sicurezza, ivi compreso quanto segue: Leggere attentamente le istruzioni prima di utilizzare questa macchina per cucire per uso domestico. Conservare le istruzioni in un luogo adatto vicino alla macchina. Se la macchina viene trasferita a terzi, aver cura di consegnare anche le istruzioni.

PERICOLO – PER RIDURRE IL RISCHIO DI SCOSSE ELETTRICHE:

- La macchina per cucire non va mai lasciata incustodita quando è collegata alla corrente di rete. Staccare immediatamente la spina dopo l'utilizzo e prima di eseguire qualsiasi operazione di pulizia, rimozione dei coperchi, lubrificazione o intervento di manutenzione indicato nel manuale.

AVVERTENZA - PER RIDURRE IL RISCHIO DI USTIONI, INCENDI, SCOSSE ELETTRICHE O LESIONI PERSONALI:

- Non consentire che la macchina sia utilizzata come giocattolo. È necessaria una stretta supervisione se la macchina per cucire viene utilizzata da bambini o in loro presenza.
- Utilizzare la macchina solo per l'uso descritto nel presente manuale. Utilizzare solo gli accessori consigliati dal fabbricante e menzionati nel presente manuale.
- Non utilizzare mai la macchina se un cavo o una spina sono danneggiati, se non funziona in modo appropriato, se ha subito urti o è stata danneggiata, o se è caduta in acqua. Per eventuali controlli, riparazioni o regolazioni di tipo elettrico o meccanico, rivolgersi esclusivamente al centro di assistenza autorizzato più vicino.
- Non utilizzare mai la macchina qualora una delle prese d'aria fosse ostruita. Mantenere le aperture di ventilazione della macchina e il pedale liberi da filacce, polvere o altro.
- Non avvicinare le dita alle parti in movimento. È necessario agire con particolare attenzione in prossimità dell'ago della macchina.
- Utilizzare sempre la piastrina dell'ago corretta. L'utilizzo di una piastrina errata potrebbe provocare la rottura dell'ago.
- Non utilizzare aghi piegati.
- Non tirare o spingere il tessuto durante la cucitura, poiché potrebbe causare la rottura dell'ago.
- Utilizzare occhiali di protezione.
- Spegnerla la macchina per cucire ("0") se si deve eseguire qualsiasi operazione nella zona dell'ago, come l'infilatura, la sostituzione dell'ago, l'infilatura della bobina, la sostituzione del piedino e così via.
- Non far cadere o inserire oggetti nelle aperture della macchina.
- Non utilizzare all'esterno.
- Non utilizzare la macchina in ambienti in cui si stia facendo uso di sostanze spray o si stia somministrando ossigeno.
- Per scollegare l'apparecchiatura, disattivare tutti i comandi (posizione "0") e staccare la spina dalla presa elettrica.
- Non scollegare dalla presa di rete tirando il cavo. Per scollegare la spina, afferrare la stessa e non il cavo.
- Il pedale serve per azionare la macchina. Evitare di posizionare oggetti su di esso.
- Non utilizzare la macchina bagnata.
- Qualora la lampada LED fosse danneggiata o rotta, farla sostituire dal fabbricante, da un suo rivenditore o da personale parimenti qualificato allo scopo di evitare situazioni pericolose.
- Qualora il cavo di alimentazione collegato al pedale fosse danneggiato, fare eseguire la sostituzione dal fabbricante o da un concessionario o da personale qualificato, allo scopo di evitare eventuali pericoli.
- Questa macchina per cucire è dotata di doppio isolamento. Utilizzare solamente ricambi identici. Consultare le istruzioni per l'assistenza di elettrodomestici a doppio isolamento.

CONSERVARE LE PRESENTI ISTRUZIONI SOLO PER L'EUROPA

Questo apparecchio può essere utilizzato da bambini di almeno 13 anni di età e da persone con capacità fisiche, mentali o sensoriali ridotte, oppure prive di esperienza e conoscenza, a condizione che siano state supervisionate o abbiano ricevuto istruzioni relative all'uso in sicurezza dell'apparecchio stesso e ne comprendano i rischi connessi. Non consentire ai bambini di giocare con l'elettrodomestico. La pulizia e la manutenzione dell'apparecchio non devono essere affidate a bambini non sorvegliati.

La macchina deve essere utilizzata solo con un pedale del tipo "ES01FC" prodotto da ZHEJIANG HENGQIANG SEWING MACHINE GROUP CO., LTD.

PER I PAESI EXTRAEUROPEI

L'uso della macchina non è adatto a persone (incluso bambini) con ridotte capacità sensoriali, fisiche e mentali, oppure inesperte e senza conoscenze, salvo nel caso siano state supervisionate o istruite sull'utilizzo della macchina da una persona responsabile della loro sicurezza. Sorvegliare i bambini per impedire che giochino con la macchina per cucire.

La macchina deve essere utilizzata solo con un pedale del tipo "ES01FC" prodotto da ZHEJIANG HENGQIANG SEWING MACHINE GROUP CO., LTD.

USO PREVISTO

In queste istruzioni vengono descritti l'uso e la manutenzione ottimali. Il prodotto non è destinato a un utilizzo industriale. Ulteriore assistenza è disponibile sul sito www.singer.com.

SOMMARIO

1. INFORMAZIONI SULLA MACCHINA PER CUCIRE

Identificazione della macchina -----	2
Accessori -----	3
Configurazione della macchina -----	3
Cavo di alimentazione, pedale	
Interruttore di accensione/luce	
Porta-spole -----	4
Porta-spola orizzontale per spola di filo normale	
Porta-spola ausiliario per spola di filo grande	
Alza-piedino -----	4
Comando delle griffe -----	4
Trasformazione della macchina nella versione a braccio libero -----	5
Caricamento della bobina -----	5
Infilatura del filo della bobina -----	6
Infilatura del filo dell'ago -----	7
Infila-ago automatico -----	8
Estrazione del filo della bobina -----	9
Schema per aghi, fili e tessuti -----	10
Sostituzione dell'ago -----	10
Regolazione della tensione del filo dell'ago -----	11
Punto dritto	
Cuciture a zig-zag e decorative	
Tensione della bobina -----	11
Sostituzione del piedino -----	11
Funzioni del pannello di controllo -----	12
Tasti per la selezione del numero del motivo	
Lunghezza e larghezza del punto/posizione dell'ago -----	13
Selezione del numero del motivo lettera	
Regolazione della spaziatura tra le lettere	
Tasti di funzionamento -----	14-15
Tasto di avvio/arresto	
Tasto ago su/giù	
Tasto doppia funzione punto retromarcia/travetta	
Comando della velocità di cucitura	
Messaggi utili -----	15
Suggerimenti utili per la cucitura -----	16

2. INIZIARE A CUCIRE

Punto dritto -----	17
Esecuzione di cuciture dritte -----	17
Inserimento di cerniere e cordoncini -----	18
Punto per quilt con effetto artigianale -----	18
Punto zig-zag -----	19

Regolazione della larghezza e della lunghezza del punto	
Punto cordoncino	
Posizionamento dei motivi	
Punto orlo invisibile -----	20
Punto zig-zag multiplo -----	21
Punto orlo Picot -----	21
Applicazione di bottoni -----	21
Punti decorativi ed elastici -----	22-26
Punto dritto elastico,	
Punto a nido d'ape, Punto sopraggitto,	
Punto piuma, Punto zig-zag rinforzato,	
Punto overlock doppio,	
Punto a croce,	
Punto Entredeux, Punto del tappezziere,	
Punto Parigi aperto, Punto per quilt,	
Punto Parigi inclinato,	
Punto sopraggitto inclinato,	
Punto incrociato, Punto chiave greca,	
Punto fagotto, Punto doppio triangolo,	
Punto spina, Punto piuma dritto,	
Punto Chevron	
Altri punti decorativi -----	27
Cucitura di asole -----	28-29
Asola automatica	
Asole cordonate	
Punto per rammendo -----	30
Ago doppio -----	31
Posizione dell'ago per punto dritto -----	31

3. CURA DELLA MACCHINA

Pulizia delle griffe e dell'area crochet -----	32
--	----

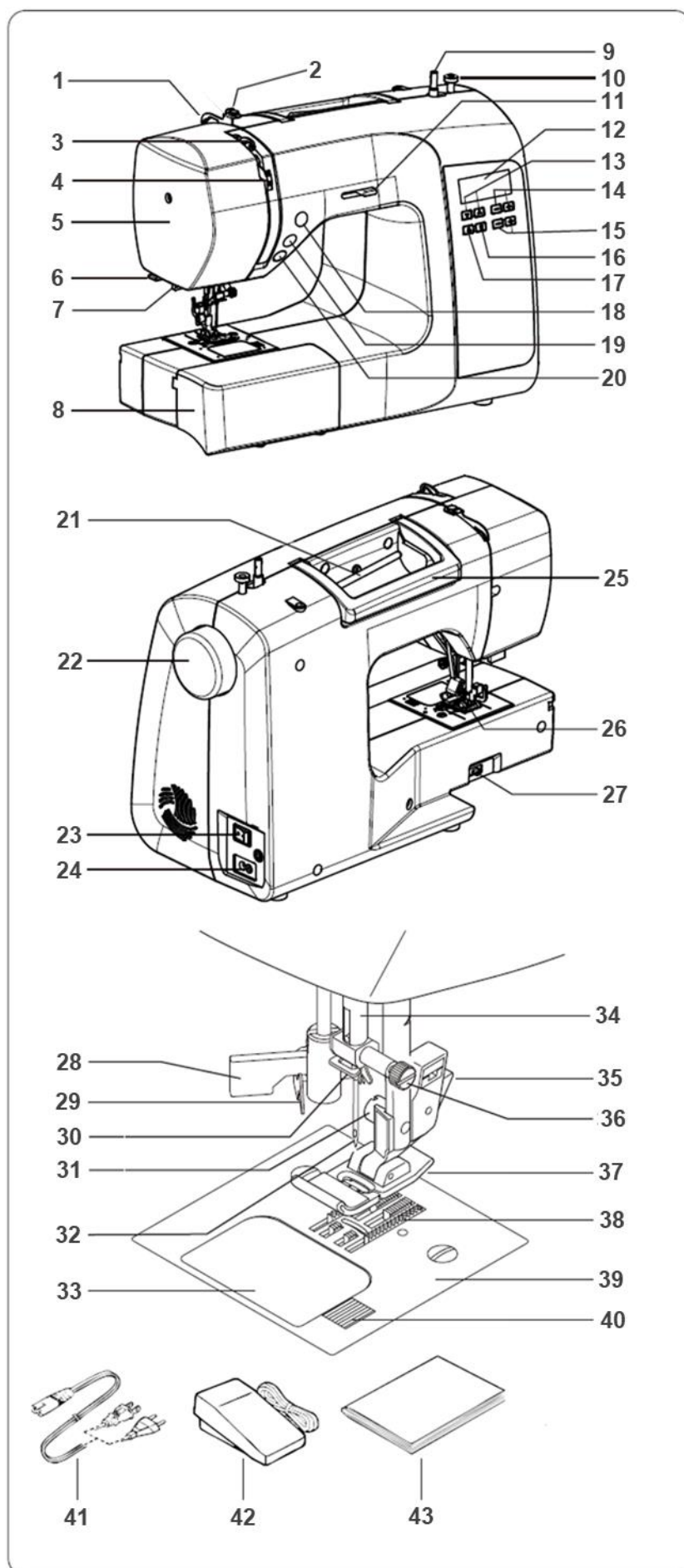
4. ELENCO DI CONTROLLO DELLE PRESTAZIONI

-----	33-34
-------	-------

INFORMAZIONI SULLA MACCHINA PER CUCIRE

IDENTIFICAZIONE DELLA MACCHINA

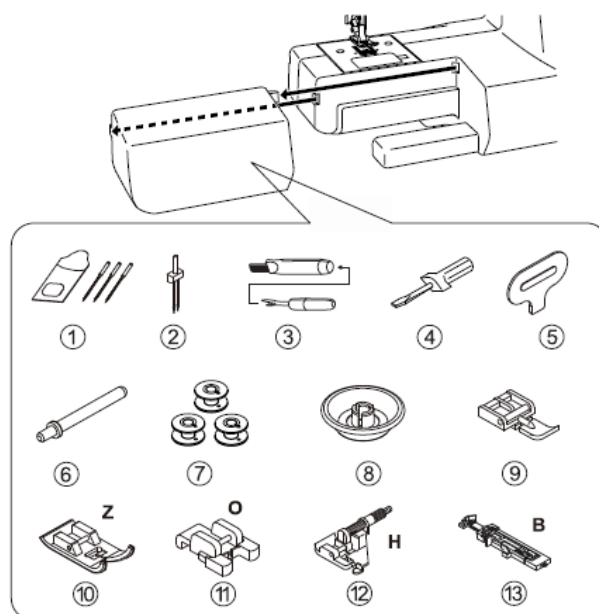
1. Guidafile
2. Disco tendifilo carica bobina
3. Leva tendifilo
4. Comando della tensione del filo
5. Coperchio frontale
6. Taglia-filo
7. Leva asola
8. Vano accessori rimovibile
9. Alberino carica bobina
10. Fermaglio del caricamento della bobina
11. Comando della velocità di cucitura
12. Display LCD
13. Tasto di selezione del motivo
14. Tasto di regolazione della lunghezza del punto
15. Tasto di regolazione della larghezza del punto
16. Interruttore modalità ago doppio
17. Tasto modalità lettera
18. Tasto ago su/giù
19. Tasto di retromarcia
20. Tasto di avvio/arresto
21. Porta-spola orizzontale
22. Volantino
23. Interruttore di accensione/luce
24. Presa cavo di alimentazione
25. Maniglia
26. Alza-piedino
27. Comando delle griffe
28. Infila-ago automatico
29. Guidafile dell'infila-ago
30. Guidafile
31. Vite del piedino
32. Ago
33. Piastra copri-bobina
34. Barra dell'ago
35. Tasto rilascia piedino
36. Vite blocca-ago
37. Piedino (J)
38. Griffe
39. Piastrina dell'ago
40. Tasto di apertura copri-bobina
41. Cavo di alimentazione
42. Pedale
43. Manuale di istruzioni



INFORMAZIONI SULLA MACCHINA PER CUCIRE

ACCESSORI

1. Aghi
2. Ago doppio
3. Taglia-asole/pennellino
4. Piccolo cacciavite
5. Cacciavite per piastrina dell'ago
6. Porta-spola ausiliario
7. Bobine (4 in totale - 1 nella macchina) *
8. Ferma-spola
9. Piedino per cerniere
10. Piedino per punto cordoncino (Z)
11. Piedino per l'applicazione di bottoni (O)
12. Piedino per orlo invisibile (H)
13. Piedino per asola (B)



Il piedino fornito con la macchina per cucire è un piedino universale (J) e si utilizza per la maggior parte delle cuciture. Il piedino per cordoncino è un altro piedino molto utile e deve essere utilizzato per la maggior parte del cucito decorativo.

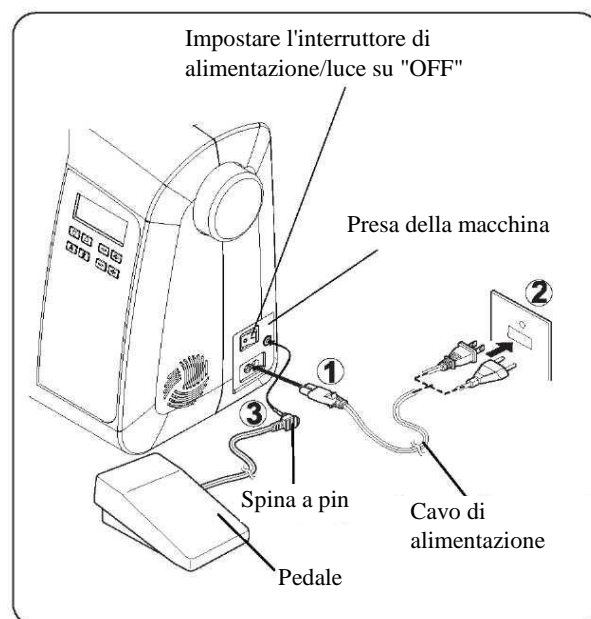
*** Importante! La macchina utilizza bobine SINGER® Classe 15J. Utilizzare esclusivamente questo tipo di bobine con la macchina.**

CONFIGURAZIONE DELLA MACCHINA

Assicurarsi di eliminare l'olio in eccesso dalla piastrina dell'ago prima di utilizzare la macchina per la prima volta.

CAVO DI ALIMENTAZIONE, PEDALE

Assicurarsi che la macchina per cucire sia spenta (l'interruttore di alimentazione è impostato su "O"), quindi collegare la spina del cavo di alimentazione nella presa del cavo (1) e nella presa a muro (2) come illustrato. Collegare la spina del pedale (3) alla presa della macchina.



ATTENZIONE

Scollegare sempre la macchina dall'alimentazione elettrica togliendo la spina dalla presa a muro.

INTERRUTTORE DI ALIMENTAZIONE/LUCE

La macchina non funziona fino a quando l'interruttore di alimentazione/luce non è acceso. Lo stesso interruttore controlla sia la potenza che la luce. Durante la manutenzione della macchina o la sostituzione degli aghi, ecc., la macchina deve essere scollegata dall'alimentatore.



Interruttore di alimentazione/luce su "OFF"



Interruttore di alimentazione/luce su "ON"

INFORMAZIONI SULLA MACCHINA PER CUCIRE

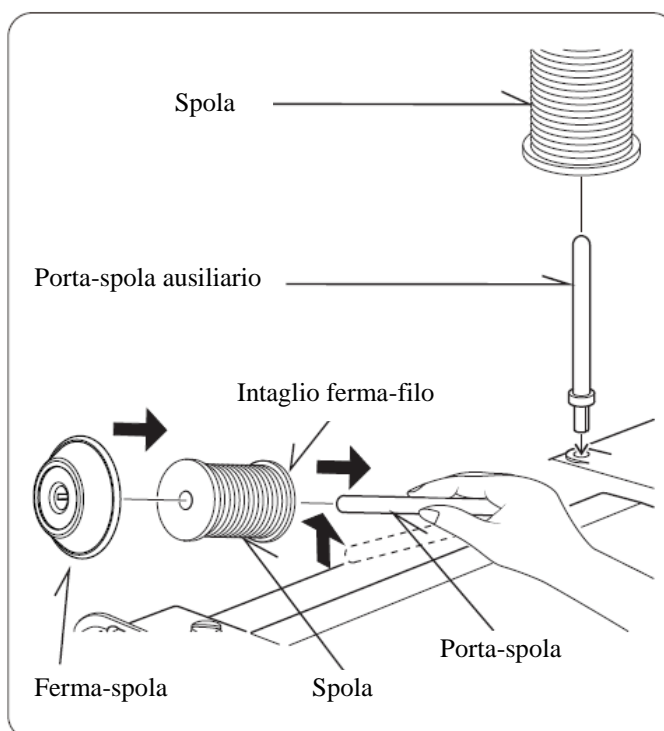
PORTA-SPOLE

PORTA-SPOLE ORIZZONTALE per spola di filo normale

Posizionare la spola di filo sul porta-spola e fissarla con un ferma-spola per assicurare un flusso regolare del filo. Se la spola è provvista di un intaglio ferma-filo, questo deve essere posizionato a destra.

PORTA-SPOLE AUSILIARIO per spola di filo grande

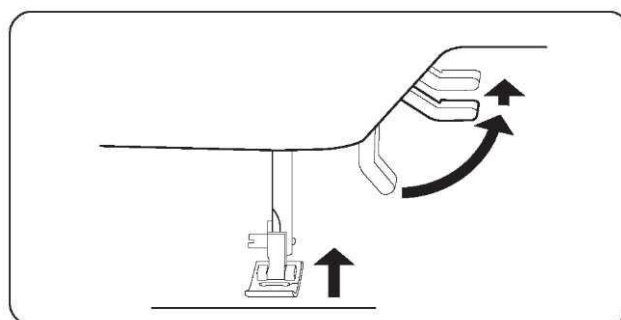
Inserire il porta-spola ausiliario. Posizionare una spola di filo sul porta-spola. Il ferma-spola non viene utilizzato con il perno ausiliario della bobina.



ALZA-PIEDINO

Le posizioni dell'alza-piedino sono tre.

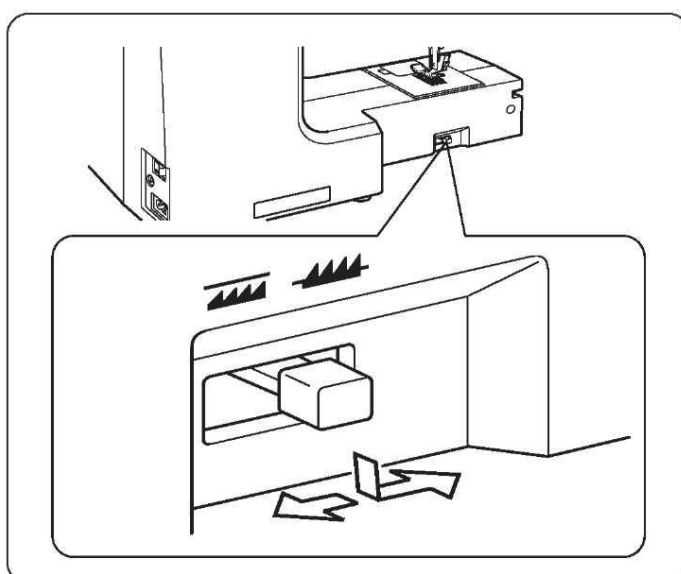
1. Abbassare l'alza-piedino per cucire.
2. Sollevare il cursore in posizione centrale per inserire o rimuovere il tessuto.
3. Sollevarlo alla massima altezza per sostituire il piedino e inserire o rimuovere tessuti più spessi.



COMANDO DELLE GRIFFE

Le griffe controllano il movimento del tessuto che viene cucito. Le griffe devono essere sollevate per la cucitura generale e abbassate per rammendi, ricami a mano libera e monogrammi in modo tale che sia l'utente, e non la griffe, a guidare il tessuto.

Nota: per re-inserire la griffe, sollevare la leva, quindi girare il volantino di un giro completo.



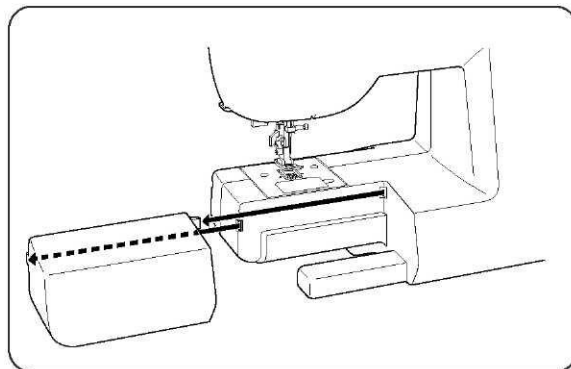
INFORMAZIONI SULLA MACCHINA PER CUCIRE

TRASFORMAZIONE DELLA MACCHINA NELLA VERSIONE A BRACCIO LIBERO

La macchina può essere utilizzata sia con piano di lavoro montato che in versione a braccio libero.

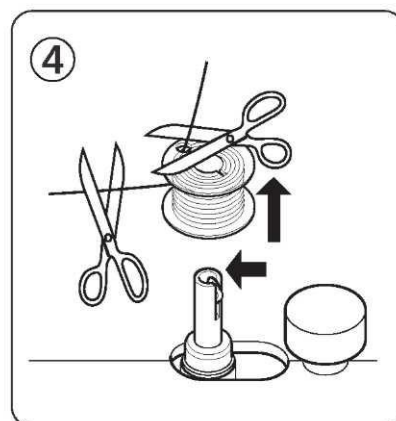
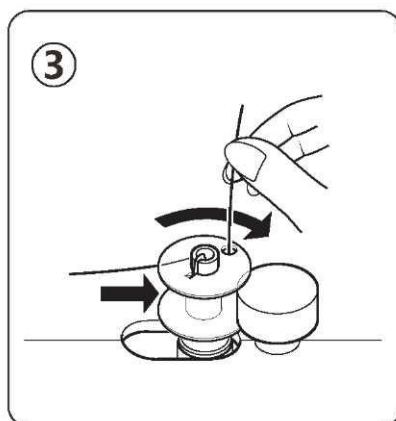
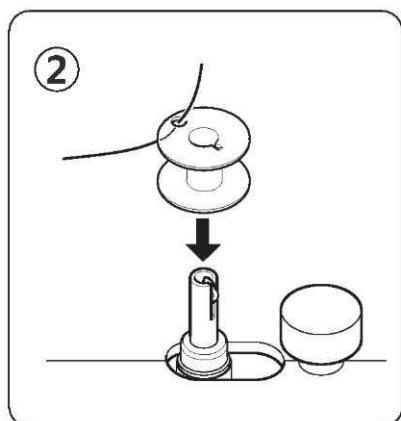
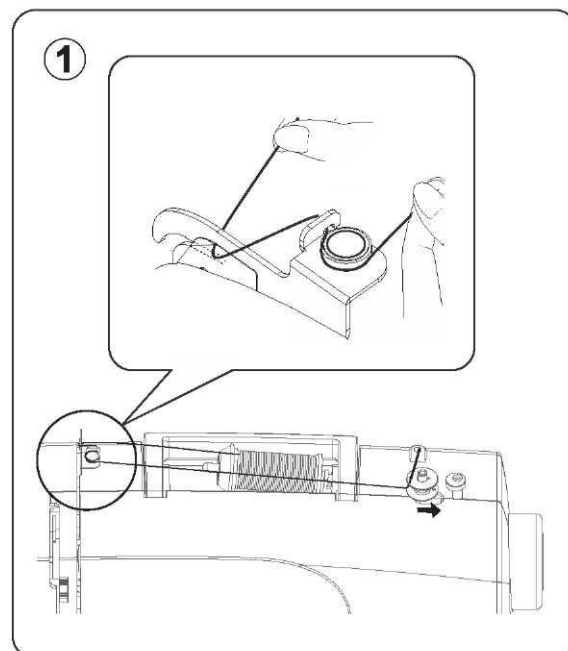
Con il vano accessori rimovibile montato, offre un'ampia superficie di lavoro nella versione standard con piano di lavoro. Per togliere il vano accessori rimovibile, afferrarlo saldamente con entrambe le mani e tirarlo verso sinistra come mostrato. Per reinserirlo, farlo scorrere nuovamente fino a quando non scatta.

Con il vano accessori rimovibile smontato, si ottiene una macchina in versione sottile a braccio libero per cucire indumenti per bambini, polsini, gambe dei pantaloni e altre aree difficili da raggiungere.



CARICAMENTO DELLA BOBINA

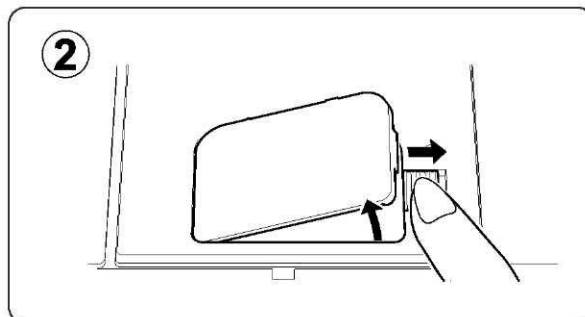
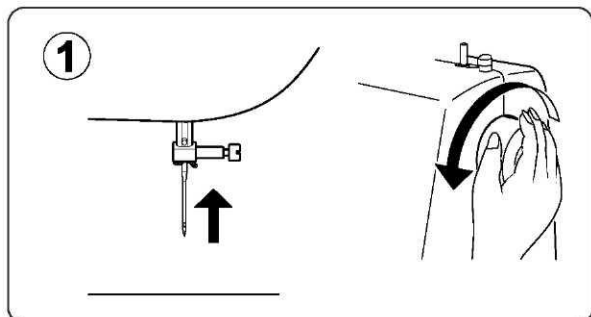
1. Posizionare una spola di fili sul porta-spola e fissarla con il ferma-spola. Tirare il filo dalla bobina e inserirlo nel guidafile, come mostrato in figura. **È molto importante assicurarsi che il filo sia ben teso nel disco tendifilo carica bobina, altrimenti la bobina non verrà caricata correttamente.**
2. Inserire il capo del filo nel foro della bobina come mostrato.
3. Spingere completamente l'alberino carica bobina verso sinistra, se non si trova già in questa posizione. Posizionare la bobina sull'alberino carica bobina con il capo del filo sulla parte superiore. Spingere l'alberino carica bobina verso destra fino a quando non scatta. Afferrare il capo del filo.
4. Avviare la macchina. La bobina smetterà automaticamente di girare quando sarà completamente caricata. Spingere l'alberino carica bobina verso sinistra per rimuovere la bobina e tagliare il filo.



INFORMAZIONI SULLA MACCHINA PER CUCIRE

INFILATURA DEL FILO DELLA BOBINA

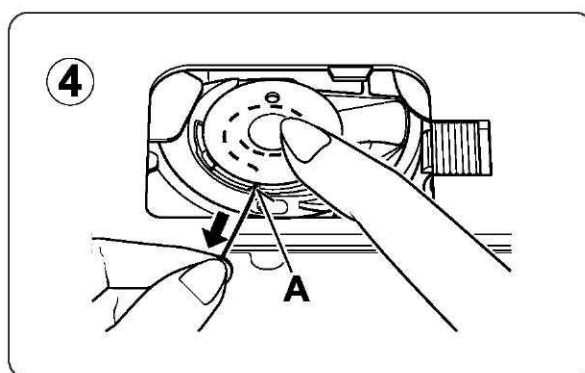
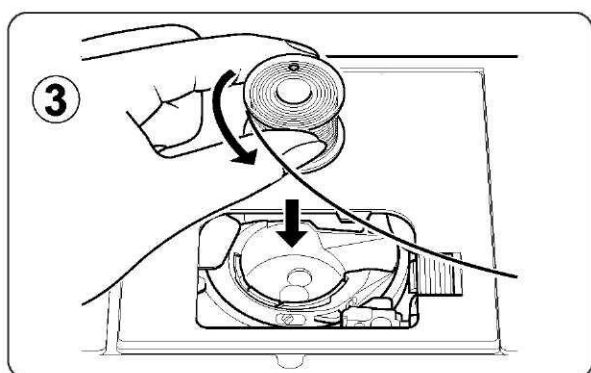
1. Sollevare l'ago alla posizione di massima altezza ruotando il volantino verso di sé.
2. Aprire la piastra copri-bobina premendo il tasto di apertura a destra. Il copri-bobina si aprirà in modo da poter essere rimosso.



3. Inserire la bobina assicurandosi che giri in senso antiorario quando si tira il filo.

NOTA: questo è un passaggio molto importante in quanto la bobina potrebbe sfilarsi e causare problemi di cucitura se gira in senso orario.

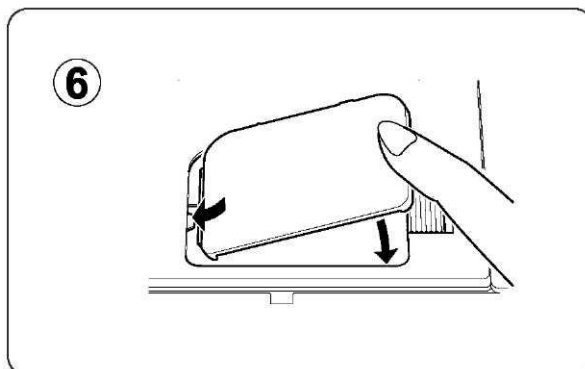
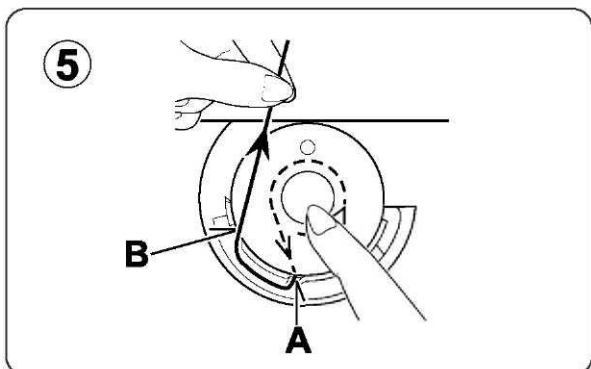
4. Tirare il filo attraverso la fessura (A) e poi verso sinistra.



5. Premendo delicatamente la bobina con un dito, tirare il filo finché non si trova nella fessura (B). Quindi tirare circa 15 cm di filo verso la parte posteriore della macchina e sotto il piedino.

NOTA: anche questo è un passaggio molto importante affinché il filo della bobina non scivoli fuori posizione.

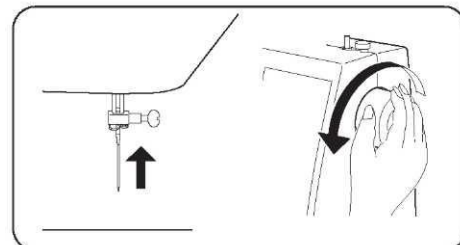
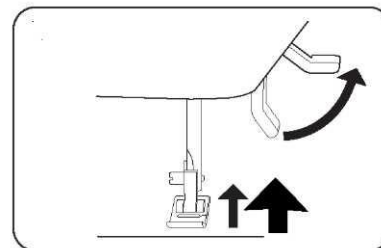
6. Reinscrivere la piastra copri-bobina sulla piastrina dell'ago.



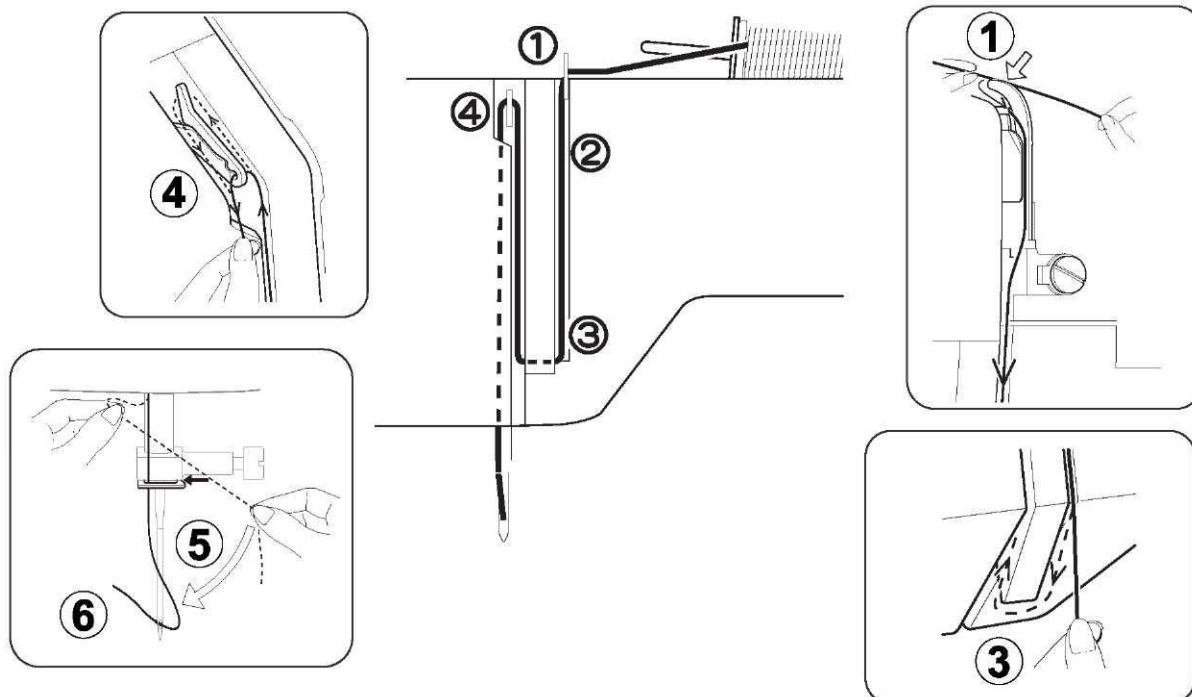
INFORMAZIONI SULLA MACCHINA PER CUCIRE

INFILATURA DEL FILO DELL'AGO

- A. Sollevare l'alza-piedino. Assicurarsi sempre di sollevare l'alza-piedino prima di infilare l'ago. (Se l'alza-piedino non viene sollevato, non è possibile ottenere una corretta tensione del filo.)
- B. Ruotare il volantino verso di sé fino a quando l'ago non si trova nella sua posizione più alta e il tendifilo non è visibile.
- C. Infilare la macchina con la mano sinistra afferrando saldamente il filo con la mano destra nell'ordine illustrato.



- * Guidare il filo nel guidafile (1).
- * Tirare il filo nei dischi tendifilo (2) (all'interno della macchina). Quindi guidare il filo lungo la scanalatura.
- * Farlo girare intorno alla linguetta e farlo risalire (3).
- * Far passare il filo attraverso il tendifilo (4) da destra a sinistra.
- * Tirare il filo all'interno della leva di pescaggio filo finché non raggiunge l'occhiello.
- * Inserire il filo nel guidafile (5).
- * Far passare il filo attraverso la cruna dell'ago (6) da davanti a dietro. (Vedere la pagina seguente per istruzioni sul funzionamento dell'infilata-ago automatico.)



IMPORTANTE:

Per verificare che il filo sia infilato correttamente nei dischi tendifilo, eseguire questo semplice controllo:

- 1.) Con il piedino sollevato, tirare il filo verso la parte posteriore della macchina. Si dovrebbe rilevare solo una leggera resistenza e una minima o nessuna deflessione dell'ago.
- 2.) Abbassare quindi il piedino e tirare nuovamente il filo verso la parte posteriore della macchina. Questa volta si dovrebbe rilevare una notevole resistenza e una deflessione dell'ago decisamente maggiore. Se non si rileva resistenza, la macchina non è stata infilata correttamente e occorre re-infilarla.

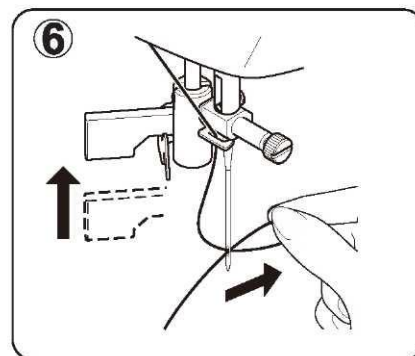
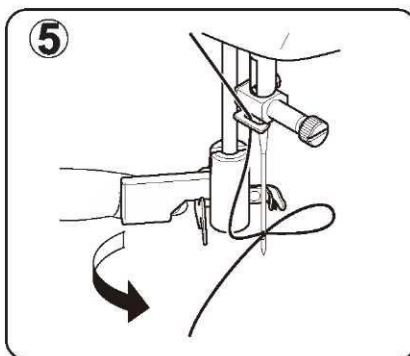
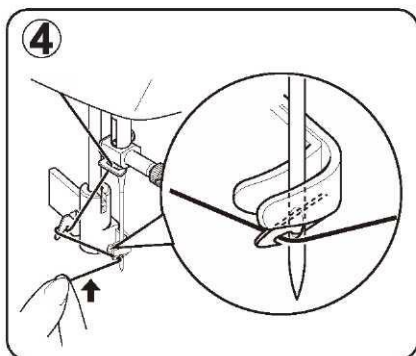
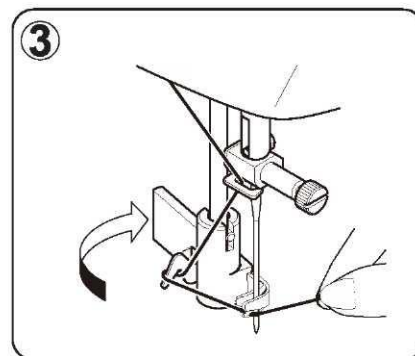
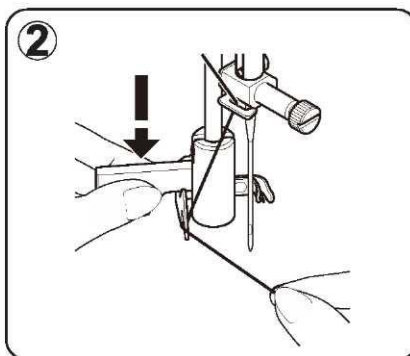
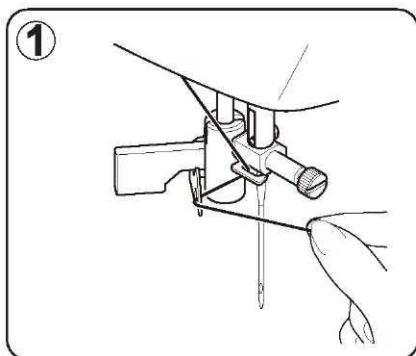
INFORMAZIONI SULLA MACCHINA PER CUCIRE

USO DELL'INFILA-AGO AUTOMATICO

Solleverre l'ago alla posizione di massima altezza ruotando il volantino verso di sé.

1. Agganciare il filo intorno al guidafile, come illustrato.
2. Abbassare la leva tenendo il capo del filo.
3. Ruotare la leva verso la parte posteriore della macchina fino a quando il perno del gancio non si avvicina alla cruna dell'ago.
4. Guidare il filo nel perno del gancio, quindi tirare leggermente il filo verso l'alto.
5. Riportare in avanti la leva, l'ago si infilerà automaticamente tirando un cappio di filo attraverso la cruna dell'ago.
6. Risolleverre la leva e tirare il filo. Tirare il cappio per far passare il resto del filo attraverso l'ago.

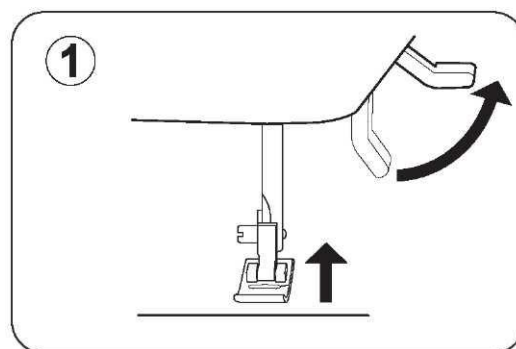
NOTA: per infilare l'ago in modo agevole quando si utilizza l'infilare-ago, si consiglia di selezionare il punto dritto.
L'infilare-ago automatico non può essere utilizzato con l'ago doppio.



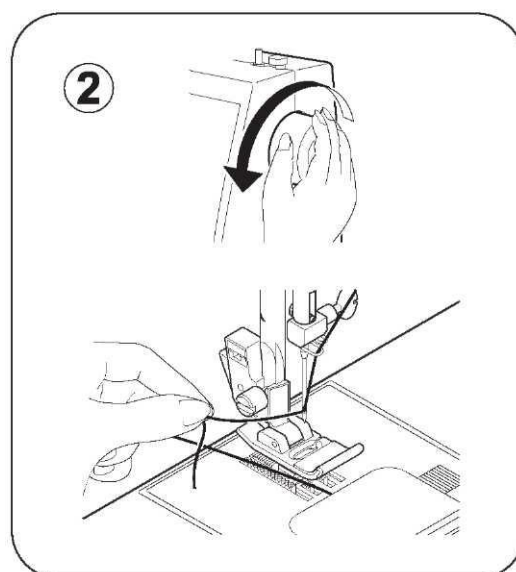
INFORMAZIONI SULLA MACCHINA PER CUCIRE

ESTRAZIONE DEL FILO DELLA BOBINA

1. Sollevare l'alza-piedino.

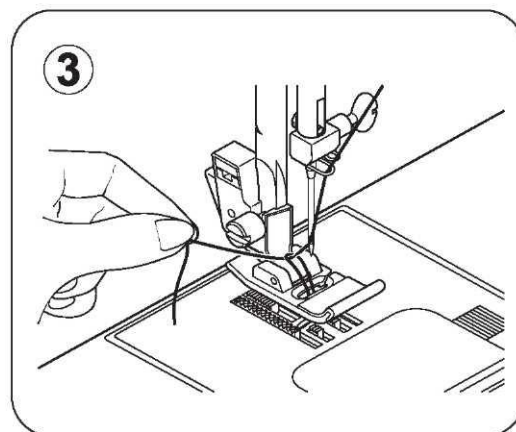


2. Tenendo il filo dell'ago allentato con la mano sinistra, girare il volantino verso di sé con la mano destra, prima abbassando l'ago e poi continuando a ruotare il volantino fino a quando l'ago non raggiunge la posizione di massima altezza.

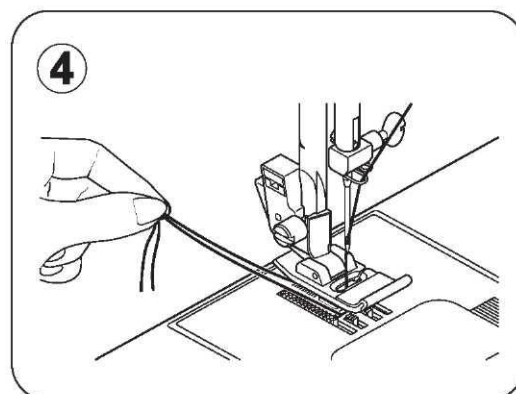


NOTA: un modo rapido per raccogliere il filo della bobina consiste nel toccare e rilasciare il tasto della retromarcia con il punto dritto selezionato. La macchina esegue un ciclo di abbassamento e sollevamento dell'ago, per poi fermarlo nella posizione superiore. L'arresto con l'ago "completamente su" è una delle caratteristiche della macchina per cucire computerizzata.

3. Tirare leggermente il filo dell'ago e il filo della bobina, che spunterà dalla fessura della piastrina dell'ago.



4. Tirare insieme il filo dell'ago e quello della bobina verso la parte posteriore della macchina sotto il piedino, per circa 15 cm.



INFORMAZIONI SULLA MACCHINA PER CUCIRE

SCHEMA PER AGHI, FILI E TESSUTI

Il tessuto determina la scelta dell'ago e del filo. La seguente tabella è una guida pratica alla selezione di aghi e fili. Consultarla sempre prima di un nuovo progetto di cucitura. Assicurarsi di utilizzare la stessa dimensione e lo stesso tipo di filo per la bobina e per l'ago.

TESSUTI		FILO	AGHI
I tessuti indicati di seguito possono essere di qualsiasi fibra: cotone, lino, seta, lana, sintetico, rayon, miscele. Sono suddivisi per tipologia di peso.			
Leggero	Batista Chiffon Tricot Seta	Universale Poliestere Seta	12/80
Medio	Velluto a coste/flanella Gabardine/cotone Lino/lana	Universale Poliestere	14/90
Medio-pesante	Tela/jeans Piumino/tela vela	Universale Poliestere Impunture	16/100 18/110
Maglia	Maglia unita Maglia doppia Jersey/tricot	Universale Poliestere Nylon	12/80 14/90 16/100



ATTENZIONE

Scollegare sempre la macchina dall'alimentazione elettrica togliendo la spina dalla presa a muro.

SOSTITUZIONE DELL'AGO

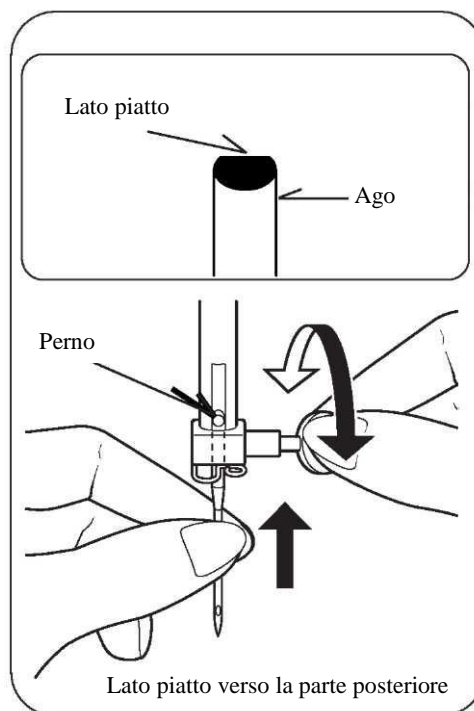
1. Sollevare la barra dell'ago in posizione di massima altezza ruotando il volantino verso di sé.
2. Allentare la vite del morsetto dell'ago girandola verso di sé.
3. Rimuovere l'ago tirandolo verso il basso.
4. Inserire il nuovo ago nel morsetto con il lato piatto rivolto verso la parte posteriore.
5. Spingere l'ago verso l'alto il più possibile.
6. Stringere la vite del morsetto dell'ago con il cacciavite.

NOTA: stringere saldamente, ma non troppo.

Suggerimento utile: posizionare un pezzo di tessuto sotto il piedino e abbassarlo, in modo da facilitare la sostituzione dell'ago ed evitare che cada nella fessura della piastrina dell'ago.



Sostituire l'ago frequentemente. Come regola generale, gli aghi devono essere cambiati ogni 6-8 ore di cucitura effettiva.



INFORMAZIONI SULLA MACCHINA PER CUCIRE

REGOLAZIONE DELLA TENSIONE DEL FILO DELL'AGO

La maggior parte della cucitura sarà eseguita con il comando della tensione impostato su "4".

Suggerimento utile: una leggera regolazione verso un numero più alto o più basso può migliorare l'aspetto della cucitura.

PUNTO DRITTO

L'aspetto corretto delle cuciture è in gran parte determinato dalla tensione bilanciata dei fili dell'ago e della bobina. La tensione è ben bilanciata quando questi due fili si 'chiudono' nel mezzo degli strati del tessuto che si sta cucendo.

Se, iniziando a cucire, ci si accorge che le cuciture sono irregolari, regolare il comando della tensione.

Effettuare le regolazioni con il piedino abbassato.

Una tensione bilanciata (punti identici sul dritto e sul rovescio) è comunemente auspicabile per la cucitura con punto dritto.

CUCITURE A ZIG-ZAG E DECORATIVE

Per le cuciture a zig-zag e decorative, la tensione del filo dovrebbe essere inferiore a quella del punto dritto.

Il punto risulterà più bello e il filo dell'ago meno arricciato sul lato inferiore del tessuto.

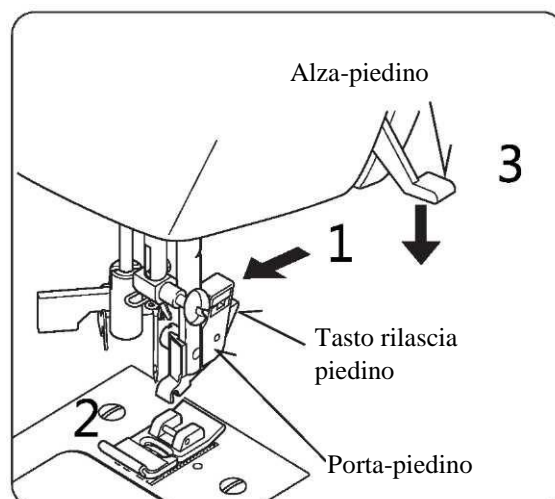
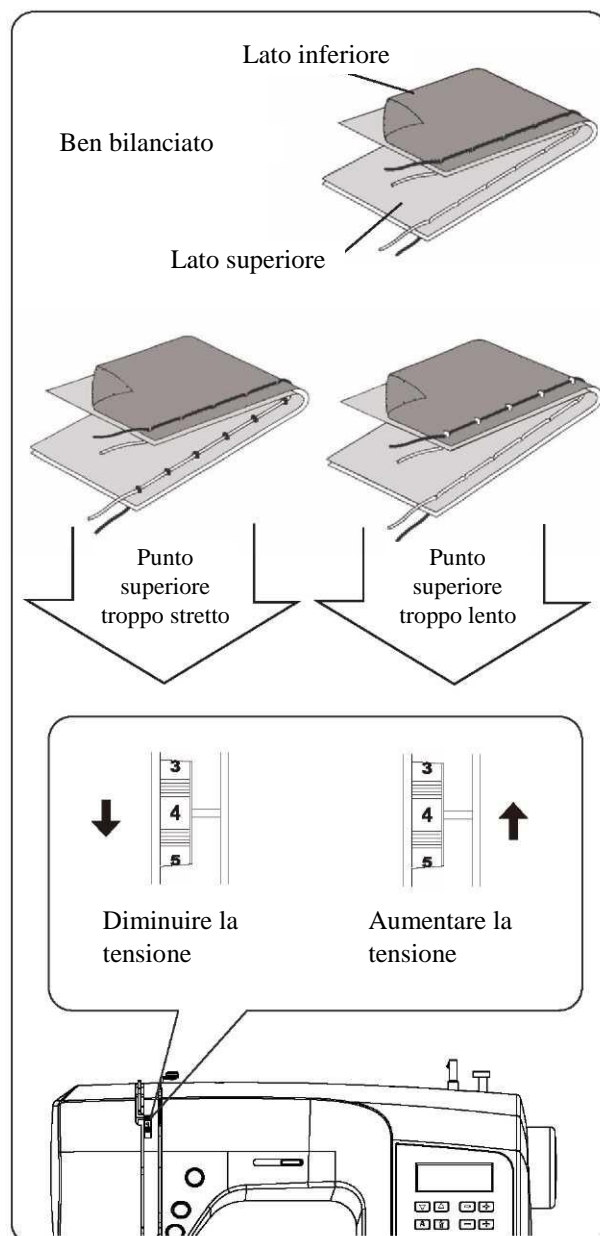
TENSIONE DELLA BOBINA

La tensione della bobina è stata impostata correttamente in fabbrica, quindi non è necessario regolarla.

SOSTITUZIONE DEL PIEDINO

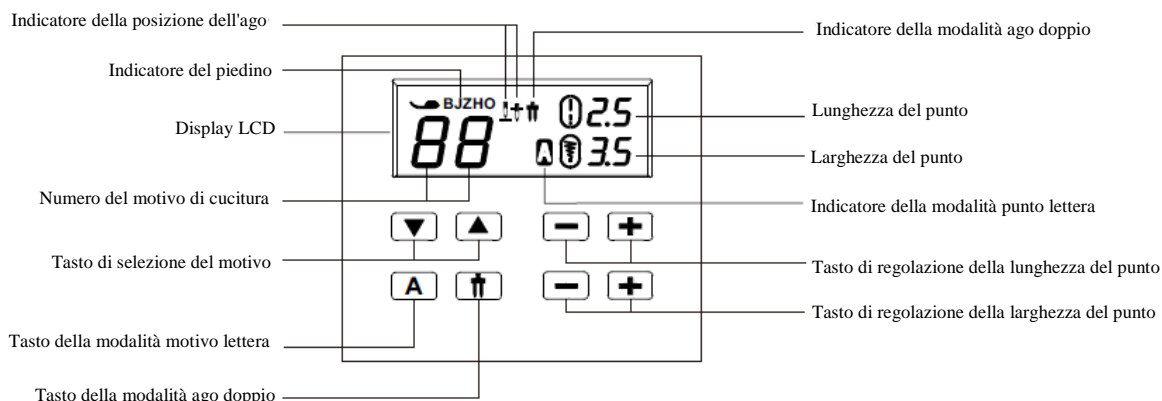
Assicurarsi che l'ago sia in posizione sollevata. Sollevare l'alza-piedino.

1. Premere il tasto rilascia piedino.
2. Posizionare il piedino desiderato sulla piastrina dell'ago allineando il perno del piedino e il porta-piedino.
3. Abbassare l'alza-piedino in modo che il porta-piedino scatti sul piedino.

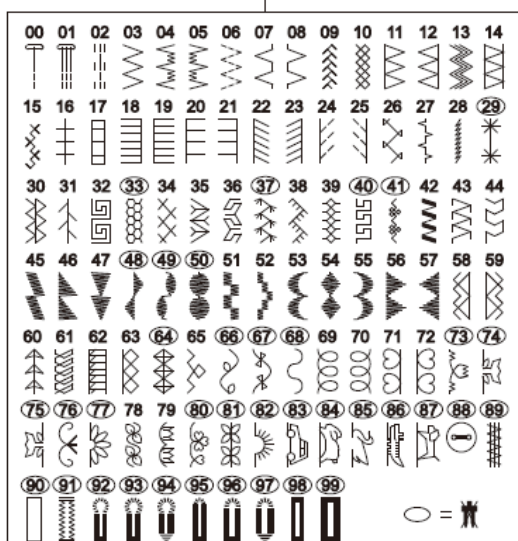


INFORMAZIONI SULLA MACCHINA PER CUCIRE

FUNZIONI DEL PANNELLO DI CONTROLLO



Guida di riferimento del numero del motivo



Guida di riferimento del numero del motivo lettera



Modalità motivo lettera

Premendo il tasto, sul display LCD viene visualizzato **A**.
 Premere **▲** o **▼**. Viene visualizzato il numero della lettera selezionato.
 La macchina cuce automaticamente un ciclo completo di motivo e si ferma.

Modalità ago doppio

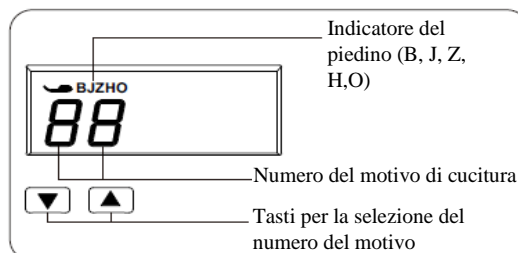
Quando si utilizza un ago doppio, premere il tasto della modalità ago doppio indipendentemente dal punto selezionato. In questo modo si riduce automaticamente la larghezza del punto, evitando di rompere gli aghi ed evitando danni alla macchina.

Quando si preme il tasto, sul display LCD viene visualizzato **†**.
 I motivi con numeri cerchiati nella guida di riferimento non possono essere selezionati e viene emesso un suono acustico. ○ =

TASTI PER LA SELEZIONE DEL NUMERO DEL MOTIVO

Quando la macchina viene accesa, è selezionato il punto dritto e sul display LCD viene visualizzata una schermata popup su cui poter impostare le preferenze individuali.

Premere **▲** o **▼** per aumentare o ridurre il numero di uno. Premere a lungo **▲** o **▼** per aumentare o ridurre il numero di dieci.





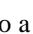
NOTA: il piedino da utilizzare è indicato da una lettera (B, J, Z, H, O) a destra del numero del punto.

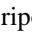
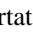
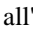
INFORMAZIONI SULLA MACCHINA PER CUCIRE

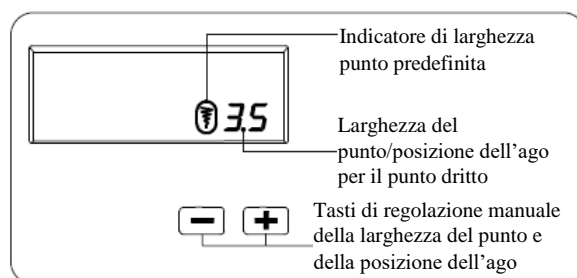
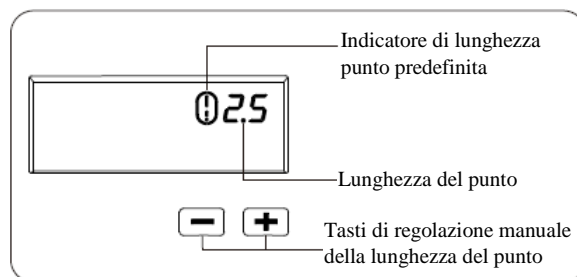
TASTI DI REGOLAZIONE DELLA LUNGHEZZA E LARGHEZZA DEL PUNTO/POSIZIONE DELL'AGO

Sulla macchina per cucire verranno visualizzate le impostazioni relative alla larghezza e alla lunghezza del punto come Auto/Predefinito.

È possibile modificare manualmente la lunghezza, la larghezza o la posizione dell'ago per il punto dritto in base alle proprie preferenze, premendo i tasti di regolazione manuale.

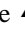
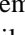
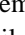
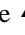
Quando la lunghezza o la larghezza del punto viene modificata rispetto all'impostazione predefinita, non viene più visualizzato  intorno a  o  sul display LCD.

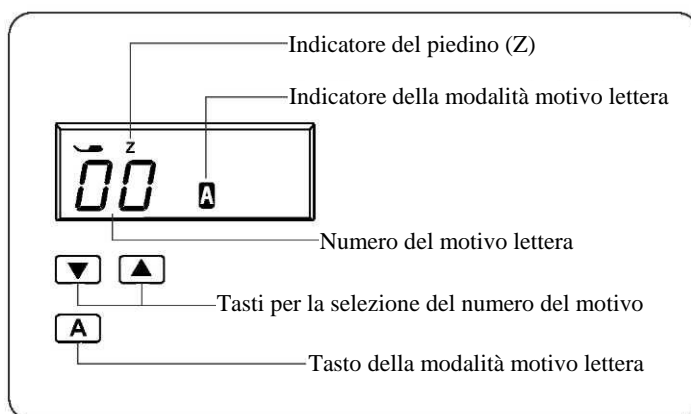
Quando la lunghezza del punto o la larghezza del punto viene riportata all'impostazione predefinita,  viene nuovamente visualizzato intorno a  o  sul display LCD.



SELEZIONE DEL NUMERO DEL MOTIVO LETTERA

Premendo il tasto, A viene visualizzato sul display LCD e verrà selezionato il motivo "0". Sul display LCD viene visualizzato il numero del motivo di lettera che si desidera cucire.

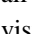
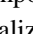
Premere  o  per aumentare o ridurre il numero di uno. Premere a lungo  o  per aumentare o ridurre il numero di dieci.


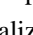


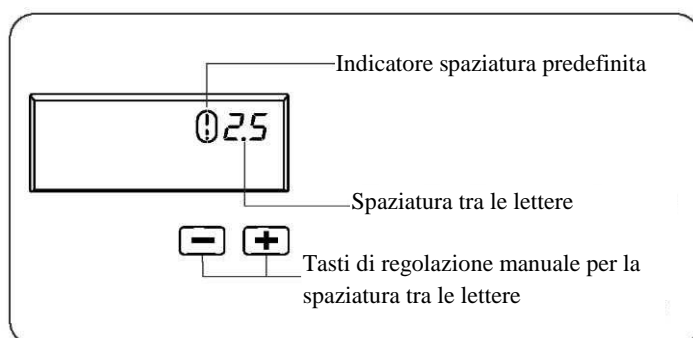
REGOLAZIONE DELLA SPAZIATURA TRA LE LETTERE

Sulla macchina per cucire verranno visualizzate le impostazioni relative alla larghezza e alla lunghezza del punto come Auto/Predefinito.

È possibile modificare manualmente la spaziatura tra le lettere in base alle proprie preferenze premendo i tasti di regolazione manuale.

Quando la spaziatura viene modificata rispetto all'impostazione predefinita, non viene più visualizzato  intorno a  sul display LCD.

Quando la spaziatura viene reimpostata sull'impostazione predefinita, viene nuovamente visualizzato  intorno a  sul display LCD.



La macchina cuce un ciclo del motivo e si ferma.

INFORMAZIONI SULLA MACCHINA PER CUCIRE

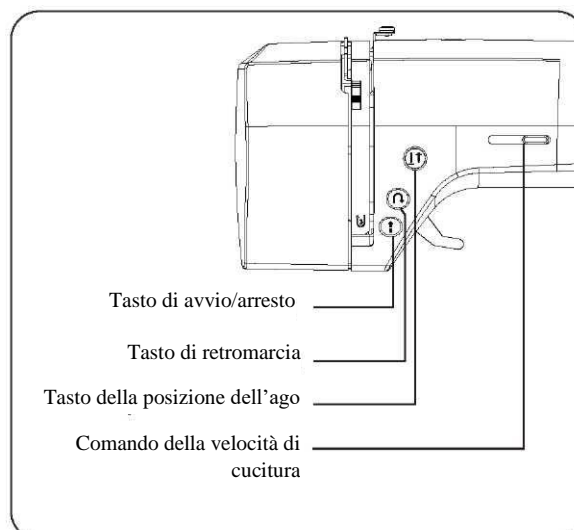
TASTI DI FUNZIONAMENTO

I tasti di funzionamento consentono di eseguire facilmente varie operazioni di base della macchina per cucire.

TASTO DI AVVIO/ARRESTO (↑)

Se il pedale non è collegato, la macchina si avvia lentamente premendo il tasto di avvio/arresto. Premendo nuovamente il tasto, l'ago si muove e si ferma nella posizione di massima altezza.

Se si utilizza il pedale, è sufficiente premerlo con il piede fino a raggiungere una velocità uniforme lenta. Quanto più lo si spinge, tanto maggiore sarà la velocità di cucitura. Rilasciare la pressione sul pedale per arrestare la macchina.



NOTA: con il pedale collegato, non è possibile utilizzare il tasto di avvio/arresto.

TASTO AGO SU/GIÙ (↕)

Premere il tasto della posizione dell'ago per sollevare o abbassare l'ago.

Premendo due volte il tasto, la macchina cuce un punto.

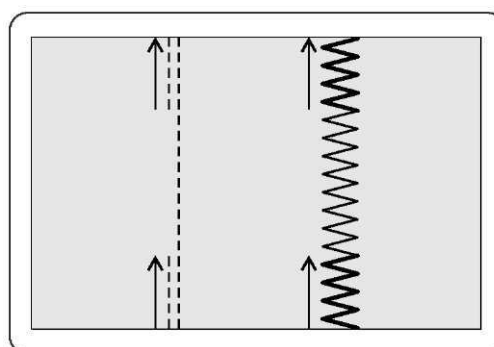
TASTO DOPPIA FUNZIONE PUNTO

RETROMARCIA/TRAVETTA (↶)

Funzione punto retromarcia per punti dritti e a zig-zag

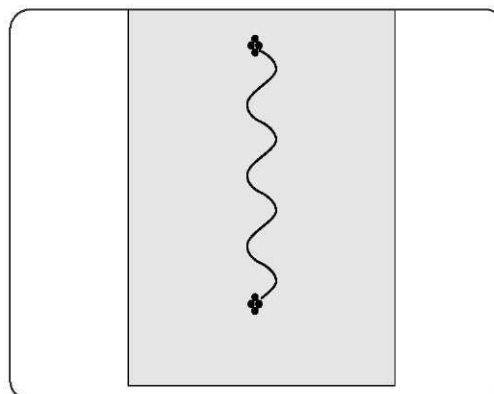
La cucitura in retromarcia viene eseguita quando il tasto del punto retromarcia è premuto.

La macchina continua a cucire in retromarcia finché il tasto della retromarcia è premuto.



Funzione punto travetta di altri punti

La macchina per cucire produce 4 piccoli punti travetta per fermare la cucitura su tutti i motivi ad eccezione dei punti dritti, a zig-zag e asole. I punti travetta verranno eseguiti nel punto esatto del motivo, nel momento in cui viene premuto il tasto del punto di retromarcia/travetta.



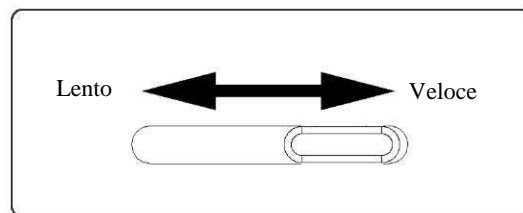
NOTA: questa funzione è molto utile per chiudere il motivo di cucitura ed evitare la sfrangiatura dei margini.

INFORMAZIONI SULLA MACCHINA PER CUCIRE

COMANDO DELLA VELOCITÀ DI CUCITURA

La velocità di cucitura viene impostata utilizzando il comando della velocità di cucitura. Il comando della velocità di cucitura viene spostato orizzontalmente per determinare la velocità richiesta.

Indipendentemente dall'impostazione, la velocità massima può essere limitata a seconda del motivo selezionato.



NOTA: quando si utilizza il pedale, se il comando della velocità di cucitura è impostato sulla regolazione inferiore, la macchina non cuce più velocemente della velocità alla quale è impostato il comando della velocità, anche se il pedale viene spinto a fondo.

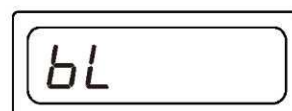
MESSAGGI UTILI

Se viene effettuata un'operazione errata, viene visualizzato un messaggio utile. Quando viene visualizzato un messaggio utile, risolvere il problema seguendo le istruzioni riportate di seguito.

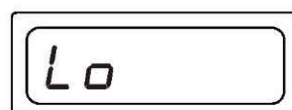
Il caricabobina viene spostato a destra.
→ Spostare il caricabobina a sinistra quando non viene utilizzato.



La leva asole non è stata abbassata o sollevata.
→ Abbassare la leva asole durante la cucitura delle asole.
→ Sollevare la leva asole quando si realizzano motivi punto.



La macchina è bloccata perché il filo è impigliato nella capsula della bobina o perché la macchina è stata interrotta forzatamente.
→ Spegnere l'interruttore di alimentazione ed eliminare il problema che ha causato l'arresto della macchina.



Segnale acustico	Condizione
Un bip	Funzionamento normale
Due bip	Operazione non valida
Tre bip	Impostazione macchina non valida
Cinque bip	Macchina inceppata

INFORMAZIONI SULLA MACCHINA PER CUCIRE

SUGGERIMENTI UTILI PER LA CUCITURA

Di seguito sono descritti vari modi per ottenere risultati di cucitura migliori. Fare riferimento a questi suggerimenti durante la cucitura.

1. Cucitura di prova

Per la cucitura di prova, utilizzare punti di varia larghezza e lunghezza. Al termine, selezionare la larghezza e la lunghezza del punto migliori per una corretta cucitura.

Per la cucitura di prova, utilizzare un pezzo di tessuto e un filo uguali a quelli che verranno utilizzati per il progetto e controllare la tensione del filo e la lunghezza e la larghezza del punto. Poiché i risultati variano a seconda del tipo di cucitura e del numero di strati di tessuto cuciti, eseguire la cucitura di prova nelle stesse condizioni del progetto.

2. Modifica della direzione di cucitura

Quando la cucitura raggiunge un angolo, arrestare la macchina per cucire.

- 1). Lasciare l'ago abbassato nel tessuto (sotto la piastrina dell'ago) premendo il tasto della posizione dell'ago.
- 2). Sollevare il cursore alza-piedino, quindi ruotare il tessuto utilizzando l'ago come perno.
- 3). Abbassare la leva alza-piedino e continuare a cucire.

3. Cuciture curve

- 1). Interrompere la cucitura, quindi modificare leggermente la direzione di cucitura per realizzare una cucitura curva.
- 2). Quando si cuce lungo una curva con un punto a zig-zag, selezionare una lunghezza punto più corta per ottenere un punto più fine.

4. Cucitura di tessuti spessi

*** Se il tessuto non passa sotto il piedino**

Sollevare ancora il piedino per portarlo nella posizione di massima altezza. Sistemare il tessuto sotto il piedino. (Vedere pagina 4 per sapere come sollevare il piedino.)

5. Cucitura di tessuti elastici o tessuti su cui salta facilmente il punto

Utilizzare un ago a punta arrotondata e aumentare la lunghezza del punto. Se necessario, aggiungere uno strato di stabilizzatore sotto il tessuto per una migliore cucitura.

6. Cucitura di tessuti sottili o seta

Alcuni tessuti sottili o la seta possono essere scivolosi e più difficili da maneggiare, quindi può essere utile posizionare uno stabilizzatore leggero sotto il tessuto per facilitare il lavoro.

7. Cucitura di tessuti elastici

In primo luogo, imbastire i tessuti insieme, quindi cucire senza tirarli.

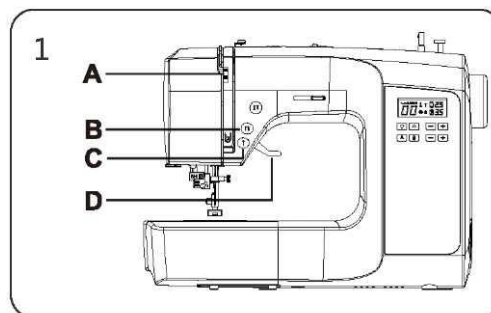
INIZIARE A CUCIRE

PUNTO DRITTO

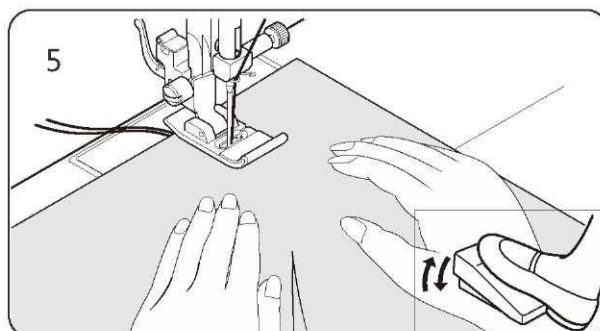
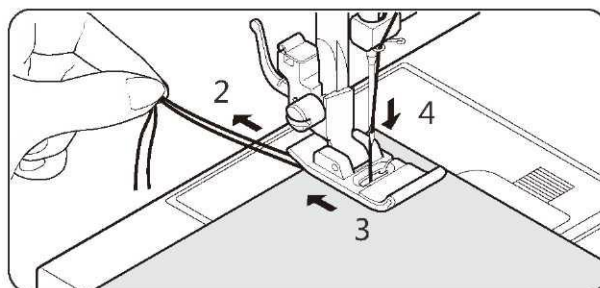
Il punto dritto è quello usato più frequentemente per tutti i tipi di cuciture. Di seguito sono riportati i passaggi per imparare a eseguirlo.

1. IMPOSTAZIONI: Piedino - Universale (J)
Comando della tensione del filo - 4

NOTA: in base al peso del tessuto, si può considerare di effettuare una "regolazione fine" della tensione.



- A. Comando della tensione del filo
 - B. Tasto della posizione dell'ago
 - C. Tasto di retromarcia
 - D. Alza-piedino
2. Tirare entrambi i fili sotto il piedino, verso la parte posteriore della macchina, per circa 15 cm.
 3. Sistemare il tessuto sotto il piedino e abbassare l'alza-piedino.
 4. Ruotare il volantino verso di sé fino a quando l'ago non penetra nel tessuto.
 5. Avviare la macchina. Guidare il tessuto delicatamente con le mani. Una volta raggiunto il bordo del tessuto, arrestare la macchina per cucire.



NOTA: la piastrina dell'ago dispone di marcature in millimetri e in pollici, che aiutano a guidare il tessuto durante la cucitura.

6. In primo luogo girare il volantino verso di sé fino a quando l'ago non si trova nella posizione di massima altezza, quindi sollevare il piedino, estrarre i materiali verso la parte posteriore e tagliare filo in eccesso con il taglierino posto sul fondo del coperchio anteriore come mostrato.

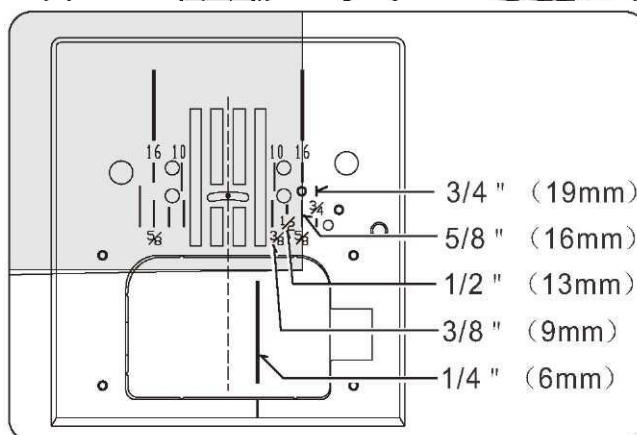


NOTA: per fissare la cucitura ed evitare che il tessuto si sfrangi, premere il tasto della retromarcia e cucire alcuni punti all'inizio e alla fine della cucitura.

ESECUZIONE DI CUCITURE DRITTE

Per mantenere dritta la cucitura, utilizzare una delle linee guida numerate della piastrina dell'ago. I numeri indicano la distanza dall'ago nella sua posizione centrale.

La guida sulla piastra copri-bobina si trova a 6 mm e viene utilizzata per trapuntare blocchi di quilt e cuciture strette.



INIZIARE A CUCIRE

INSERIMENTO DI CERNIERE E CORDONCINI

Utilizzare il piedino per cerniere per cucire a destra o a sinistra della cerniera o vicino al cordoncino.

INSERIMENTO DI CERNIERE

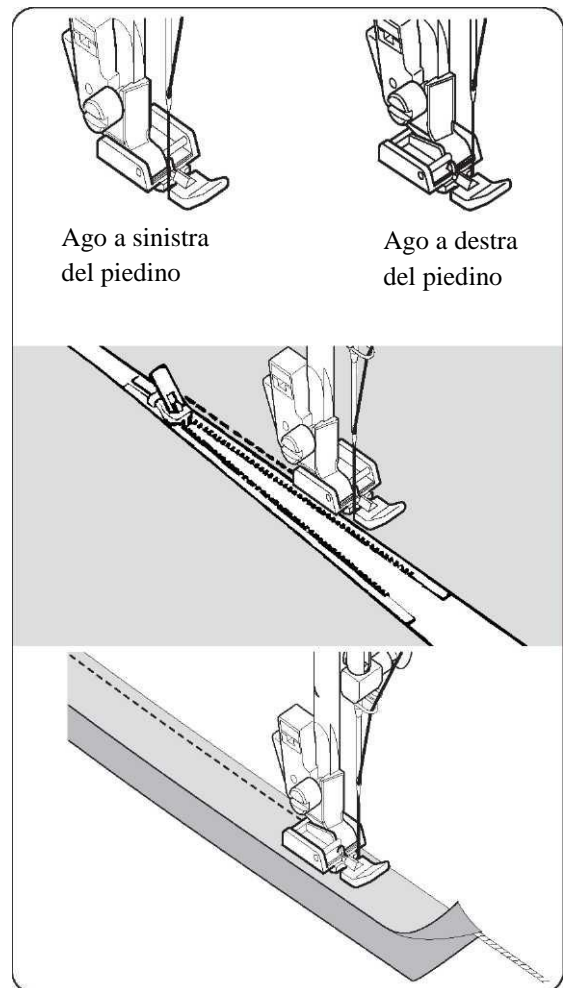
Per cucire lungo il lato destro della cerniera, inserire il lato sinistro del piedino per cerniere nel porta-piedino in modo che l'ago passi attraverso l'apertura a sinistra del piedino.

Per cucire lungo il lato sinistro, inserire il lato destro del piedino per cerniere nel porta-piedino.

CORDONATURA

Per cordonare finiture d'arredo morbide, coprire il cordone con una striscia di tessuto tagliata in sbieco e puntarla o fermarla sul pezzo di tessuto principale. Fissare il lato destro del piedino per cerniere al porta-piedino in modo che l'ago passi attraverso l'apertura sul lato destro del piedino.

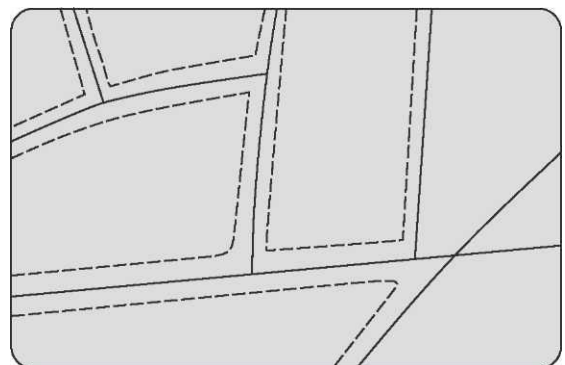
Suggerimento utile: una leggera regolazione della posizione dell'ago per cucire più vicino alle cordonature può essere effettuata mediante il comando della larghezza del punto.



PUNTO PER QUILT CON EFFETTO ARTIGIANALE

Questo punto è progettato per conferire l'aspetto di un punto a mano a imbastiture e trapuntature.

1. Infilare la bobina con il colore desiderato per l'impuntura. Durante la cucitura, la macchina tira questo filo verso l'alto.
2. Infilare la macchina con un filo invisibile o leggero intonato al colore del tessuto. Questo filo non dovrebbe vedersi.
3. Aumentare un po' alla volta la tensione del filo fino a raggiungere l'aspetto desiderato.
4. Iniziare a cucire.



NOTA: per un aspetto sorprendente, sperimentare diverse combinazioni di tensione e lunghezza del punto.

INIZIARE A CUCIRE

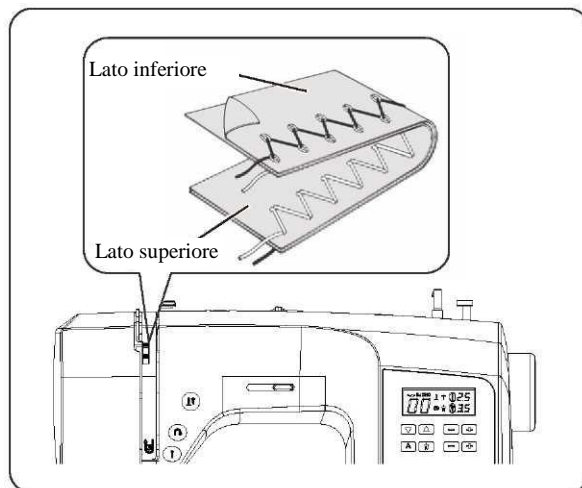
PUNTO ZIG-ZAG

IMPOSTAZIONI: Piedino - Universale (J)


: Comando della tensione del filo - 4


Il filo dell'ago potrebbe essere visibile sul rovescio a seconda del filo, del tessuto, del tipo di punto e della velocità di cucitura. Il filo della bobina tuttavia, non deve mai essere visibile sul dritto.

Se il filo della bobina tira verso l'alto o si crea un arricciatura, ridurre leggermente la tensione con il comando della tensione del filo.

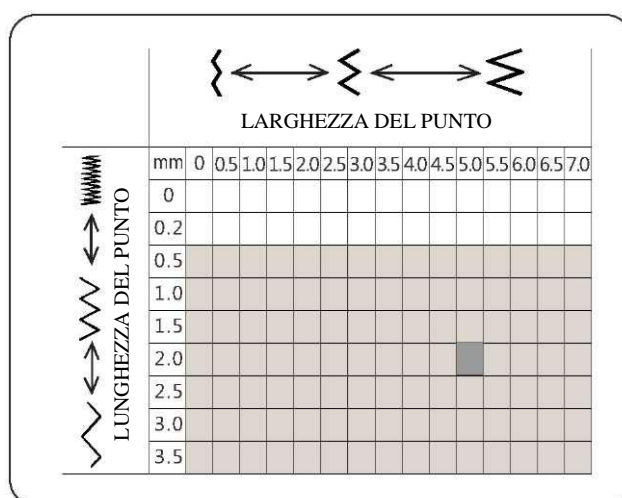


REGOLAZIONE DELLA LARGHEZZA E DELLA LUNGHEZZA DEL PUNTO

 La casella in grigio più scuro indica il valore Auto/Predefinito impostato automaticamente quando si seleziona il motivo.
Per il motivo a zig-zag la lunghezza del punto è di 2 mm e la larghezza è di 5 mm.

 Le caselle in grigio chiaro indicano tutte le possibili opzioni di preferenza personali che è possibile impostare in manuale.

NOTA: i valori mostrati nel grafico corrispondono a lunghezze e larghezze di cucitura effettive e non alla scala e alle marcature dei numeri sulla macchina da cucire.



PUNTO CORDONCINO

Questo è un bel punto molto distanziato per applicazioni, travette, ecc. Allentare leggermente la tensione del filo dell'ago e regolare manualmente la lunghezza del punto tra 0,5 e 1,5 per il punto cordoncino.

Utilizzare uno stabilizzatore o un rinforzo per evitare arricciature.

NOTA: quando si cuce un punto cordoncino fitto (poco distanziato) DEVE essere utilizzato il piedino per punto cordoncino.



POSIZIONAMENTO DEI MOTIVI

La larghezza del motivo aumenta rispetto alla posizione dell'ago centrale, come illustrato.




INIZIARE A CUCIRE


PUNTO ORLO INVISIBILE

Il punto orlo invisibile viene utilizzato principalmente per orlare tende, pantaloni, gonne, ecc.

Impostazioni: Piedino - Piedino per orlo invisibile (H)

Comando della tensione del filo: 4

 -- Punto cieco regolare per tessuti intrecciati

 -- Punto cieco elastico per tessuti elastici

1. Prima di tutto rifinire il bordo grezzo. Eseguire questa operazione girandolo sotto su tessuti sottili o sorfilandolo su tessuti medio-pesanti. Quindi rivoltare l'orlo secondo l'altezza desiderata, stirarlo e puntarlo.

2. A questo punto ripiegare il tessuto come illustrato con il rovescio rivolto verso l'alto.

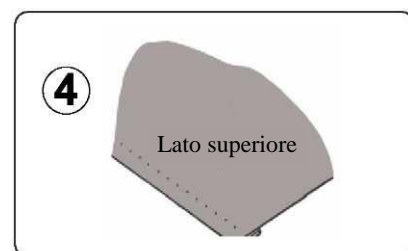
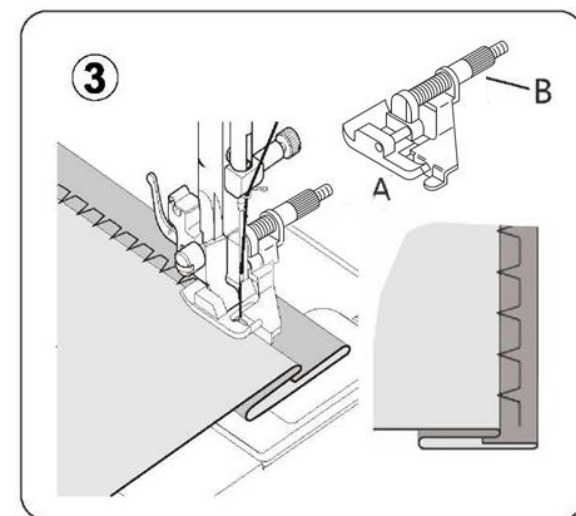
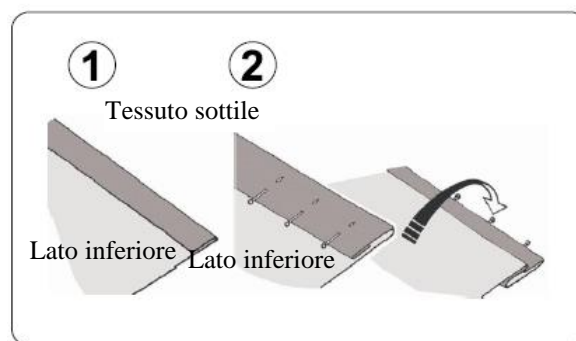
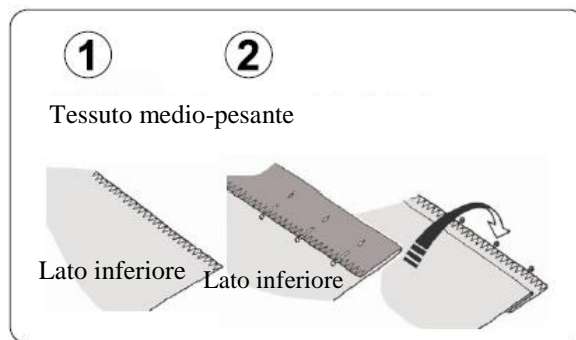
3. Posizionare il tessuto sotto il piedino. Ruotare il volantino verso di sé fino a quando l'ago non si sposta completamente a sinistra. Deve forare unicamente la piega del tessuto. In caso contrario, regolare la guida (B) sul piedino per orlo invisibile (A) in modo che l'ago perfori solo la piega del tessuto e la guida preme la piega stessa.

NOTA: per un orlo invisibile più stretto o più largo, regolare manualmente i comandi di lunghezza e larghezza del punto in base alla lunghezza e alla larghezza desiderate. Quindi regolare la guida sul piedino.

Cucire lentamente, guidando il tessuto con attenzione lungo il bordo della guida.

4. Una volta completate, le cuciture sono quasi invisibili sul dritto del tessuto.

NOTA: per cucire orli invisibili, è necessario fare pratica. Fare sempre una prova di cucito prima.



INIZIARE A CUCIRE

PUNTO ZIG-ZAG MULTIPLO

IMPOSTAZIONI: Piedino - Universale (J)

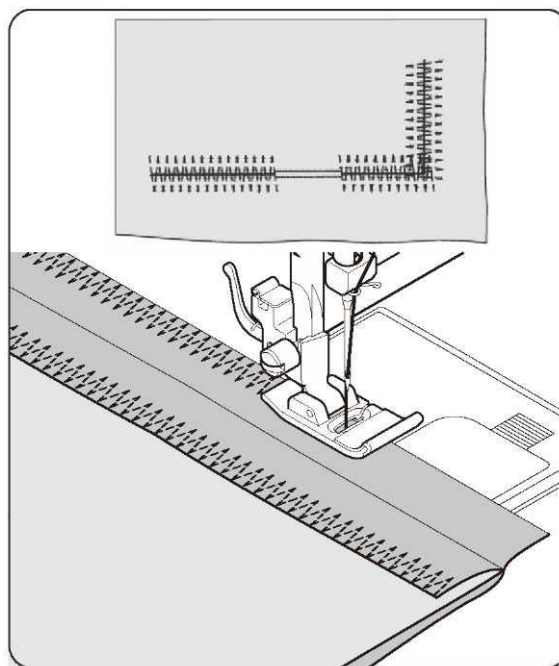
Comando della tensione del filo - 4

Questo è un punto robusto, poiché cuce tre punti corti ove il normale punto a zig-zag ne cuce solo uno.

Per questa ragione, viene caldamente consigliato per la sorfilatura di tutti i tipi di tessuto.

È ideale anche per travette, rammendi, toppe, patch-work e per cucire elastici piatti.

NOTA: per rammendare uno strappo o cucire a soprappiglio come mostrato in figura, è necessario regolare manualmente il comando della lunghezza.



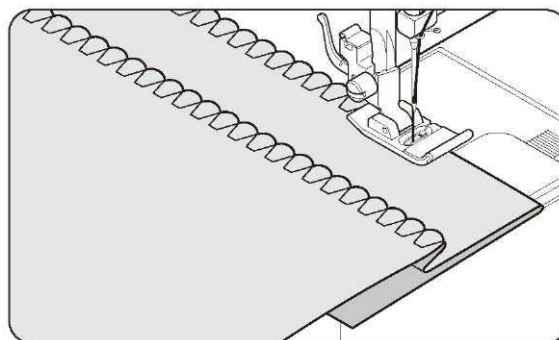
PUNTO ORLO PICOT

IMPOSTAZIONI: Piedino - Universale (J)

Comando della tensione del filo - 4


Girare sotto il bordo grezzo e stirare. Posizionare il tessuto con il dritto rivolto verso l'alto in modo che la parte a zig-zag delle cuciture resti appena sopra il bordo piegato, tirando il tessuto per formare un orlo a conchiglia. Tagliare via il tessuto in eccesso vicino alla linea di cucitura.

Suggerimento utile: per ottenere un risultato gradevole, sperimentare varie impostazioni di larghezza, lunghezza e tensione.



APPLICAZIONE DI BOTTONI

IMPOSTAZIONI: Piedino - Piedino per l'applicazione di bottoni (O)

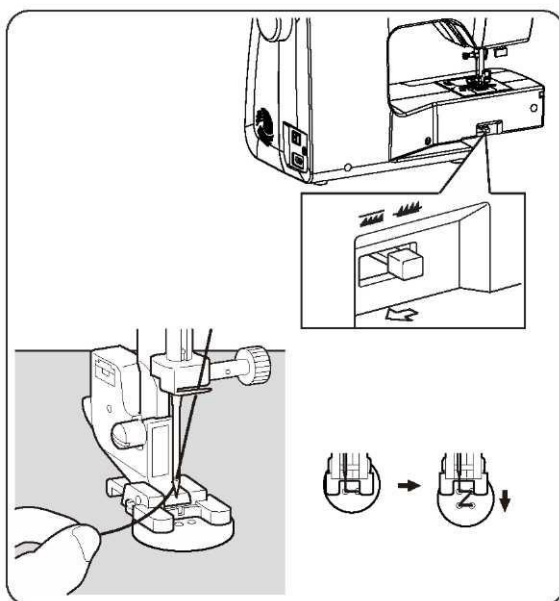
Comando delle griffe - 

Spingere la leva nella direzione della freccia per far scendere le griffe, attaccare il piedino per l'applicazione di bottoni (O).

Posizionare il tessuto e il bottone sotto il piedino. Abbassare il piedino. Girare il volantino verso di sé per assicurarsi che l'ago si infili sia nel foro di sinistra che in quello di destra del bottone. Se necessario, regolare la larghezza. Eseguire 10 punti.

Per applicare bottoni a quattro fori, cucire prima i due fori anteriori. Quindi, far scorrere il bottone in modo che l'ago si infili nei due fori posteriori e cucire allo stesso modo.

Suggerimento utile: per fissare il filo, tirare entrambi i fili sul rovescio del tessuto e legarli tra loro.



INIZIARE A CUCIRE

PUNTI DECORATIVI ED ELASTICI

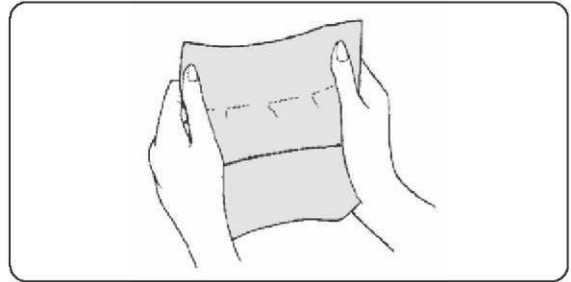
IMPOSTAZIONI: Piedino - Universale (J)
o Piedino per punto cordoncino (Z)
Comando della tensione del filo - 4

I punti elastici sono principalmente utilizzati su tessuti lavorati a maglia o elastici, ma possono essere utilizzati anche su materiali non elastici.

PUNTO DRITTO ELASTICO

Il punto dritto elastico è molto più forte di un punto dritto ordinario perché si chiude tre volte - avanti, indietro e avanti. È particolarmente adatto per rinforzare le cuciture di capi sportivi in tessuto elastico e non elastico, e per cuciture curve che richiedono molta tensione.

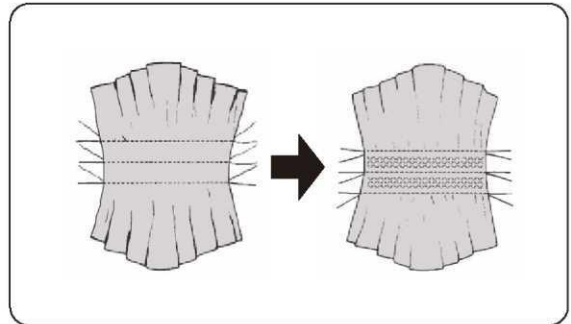
Usare questo punto anche per impunturare risvolti, scollature e polsini e dare una finitura professionale ai capi.



PUNTO A NIDO D'APE

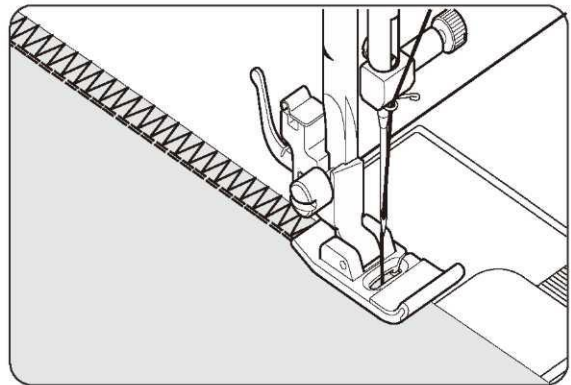
Il punto a nido d'ape è ideale per eseguire il punto smock e utile per sorfilare e attaccare elastici e pizzo elastico.

1. Per eseguire il punto smock, eseguire innanzitutto varie arricciature sul tessuto.
2. Tagliare un tessuto di supporto (come l'organza) e posizionarlo sotto l'increspatura.
3. Eseguire il punto a nido d'ape sulle arricciature, fissandole in posizione.



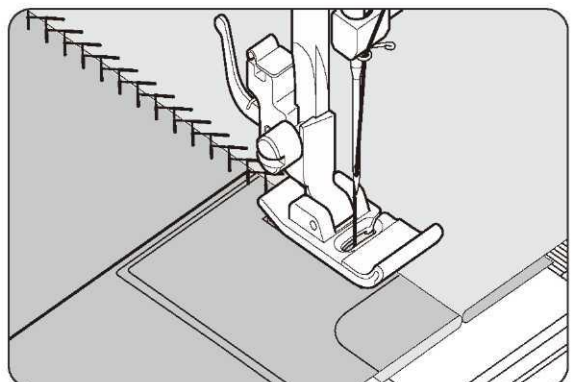
PUNTO SOPRAGGITTO

Questo è lo stesso tipo di punto utilizzato nell'industria della confezione per la realizzazione di capi sportivi - crea e rifinisce in modo completo la cucitura in un'unica operazione. È molto efficace per la riparazione di cuciture grezze o usurate nei capi.



PUNTO PIUMA

Grazie al suo aspetto gradevole, questo punto è idoneo per impunture decorative o per applicare pizzi e decorazioni. È ideale anche per applicazioni di trapuntatura e giunzione di bordi.



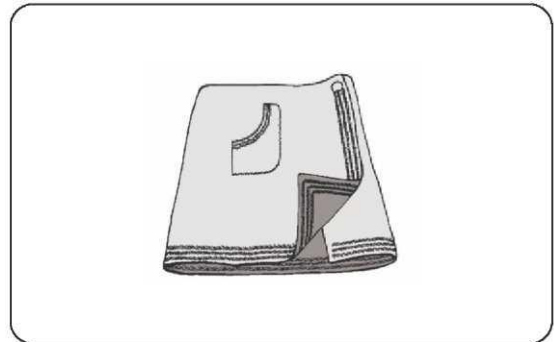
INIZIARE A CUCIRE

PUNTO ZIG-ZAG RINFORZATO



Il punto zig-zag rinforzato viene utilizzato principalmente per le impunture decorative. È ideale per bordare scollature, giromanica, polsini e orli.

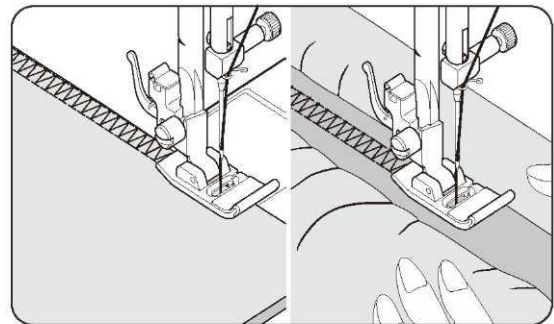
Se regolato manualmente su una larghezza molto stretta, può anche essere utilizzato per cuciture molto sollevate.



PUNTO OVERLOCK DOPPIO



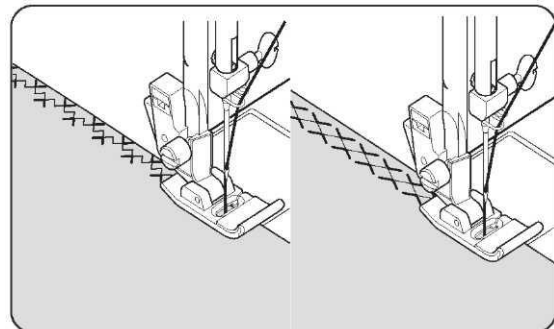
Il punto overlock doppio ha tre usi principali. È perfetto per attaccare elastici piatti, per sorfilare e per cucire e sorfilare in un'unica operazione. Viene utilizzato principalmente su tessuti leggermente elastici e non elastici come lino, tweed e cotone medio-pesante.



PUNTO A CROCE



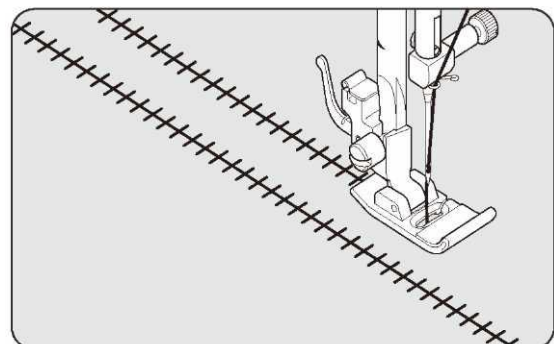
Utilizzato per cucire e rifinire tessuti elastici o per la decorazione, in particolare dei bordi.



PUNTO ENTREDEUX



Utile per cuciture decorative su bordi e per cuciture heirloom. Il punto Entredeux viene spesso eseguito con aghi lanceolati per creare fori nel motivo cucito.

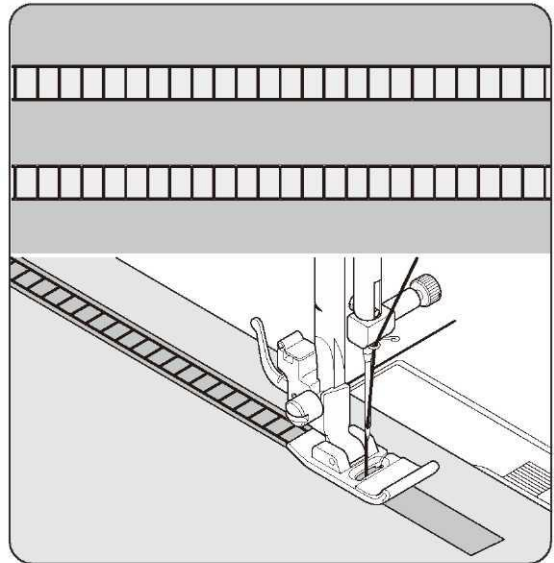


Suggerimento utile: un leggero aumento della tensione quando si utilizzano aghi lanceolati consente di ingrandire la dimensione dei fori.

INIZIARE A CUCIRE

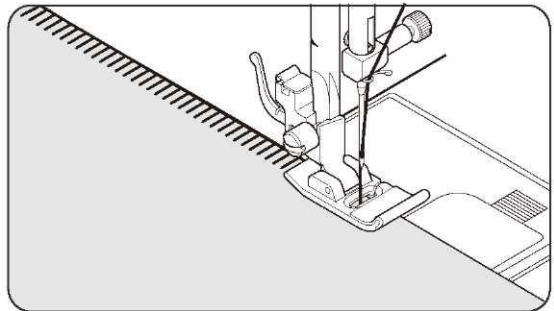
PUNTO DEL TAPPEZZIERE

Il punto del tappezziere viene utilizzato principalmente per orli a giorno. Può anche essere utilizzato per cucire un nastro sottile con un colore a contrasto o tono su tono. Posizionare il punto al centro per un effetto decorativo speciale. Un altro uso del punto del tappezziere è l'applicazione di nastri stretti, fili o elastici. Per lavori a fili contati, scegliere un tessuto tipo il lino grezzo e, dopo aver cucito, estrarre il filo dal punto del tappezziere per conferire un aspetto arioso e aperto.



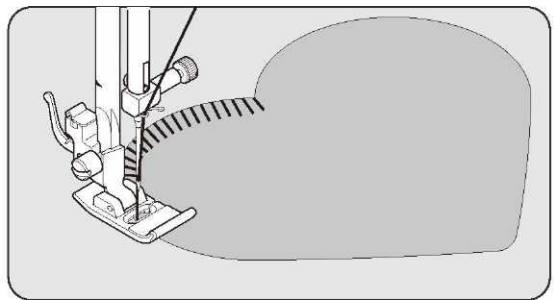
PUNTO PARIGI APERTO

Il punto Parigi aperto è un modello di punto tradizionale utilizzato per bordi in stile Picot e per eseguire applicazioni.



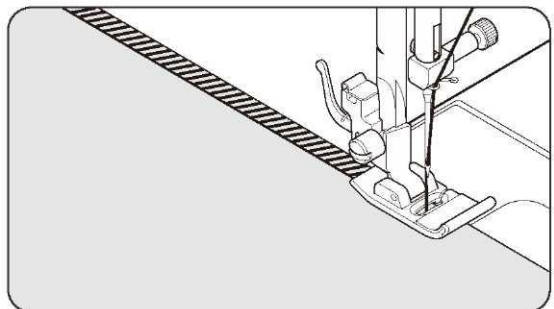
PUNTO PER QUILT

Il punto per quilt è tradizionalmente un punto cucito a mano usato per unire blocchi di quilt. Questo punto universale può essere utilizzato anche per l'applicazione di cordoncini, applicazioni, fili contati, orli a giorno e per la creazione di frange.



PUNTO PARIGI INCLINATO

Eccellente per realizzare orli a giorno su tovaglie da tavola. Il punto tipo Picot può essere eseguito anche su materiali trasparenti. Cucire lungo il bordo grezzo del tessuto e tagliare all'esterno delle cuciture.

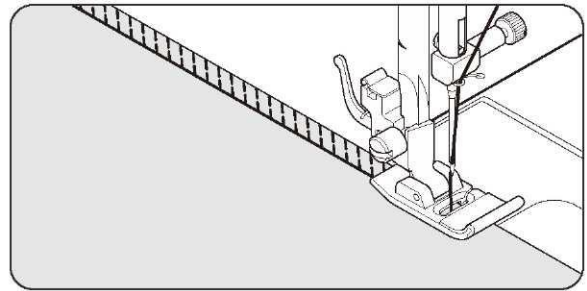


INIZIARE A CUCIRE

PUNTO SOPRAGGITTO INCLINATO



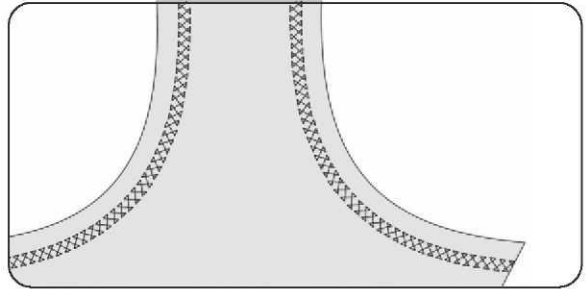
Cuciture e sorfilature in un'unica operazione per produrre cuciture strette e morbide, particolarmente adatte a costumi da bagno, capi sportivi, T-shirt, nylon elasticizzato, jersey e jersey di cotone.



PUNTO INCROCIATO



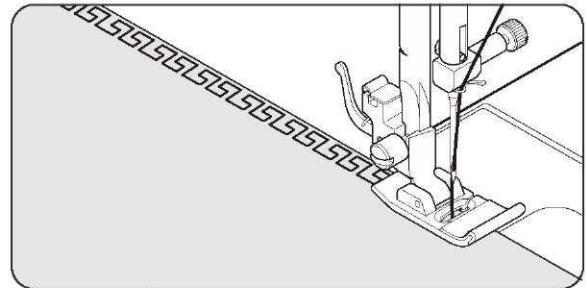
Utilizzare per cucire e rifinire tessuti elastici o per lavori decorativi.



PUNTO CHIAVE GRECA



Un modello tradizionale adatto per bordi decorativi e rifiniture di bordi.

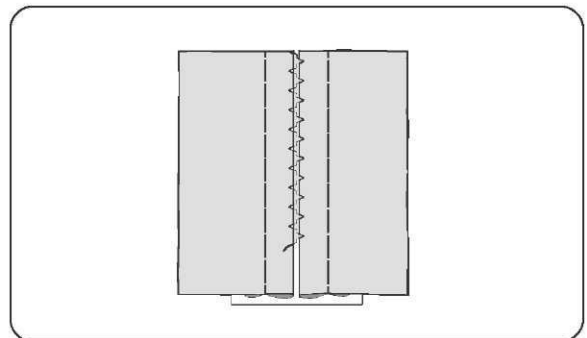


PUNTO FAGOTTO



Questo è un punto decorativo molto comune. Può essere utilizzato anche per unire due pezzi separati di tessuto, lasciando un po' di spazio in mezzo. Per attaccare due pezzi separati di tessuto insieme, lasciare un po' di spazio in mezzo. Preparazione del tessuto:

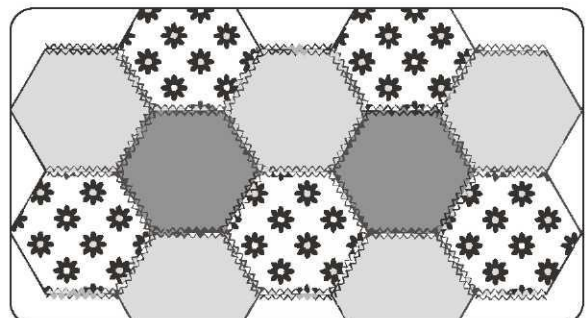
Ripiegare i margini di cucitura sui bordi tagliati e stirare. Imbastire i bordi piegati e posizionare uno stabilizzatore rimovibile leggero lasciando circa 0,3 cm di spazio in mezzo. Cucire sul margine da 0,3 cm, tenendo il tessuto piegato su entrambi i lati con l'ago. Rimuovere l'imbastitura e lo stabilizzatore.



PUNTO TRIANGOLO DOPPIO



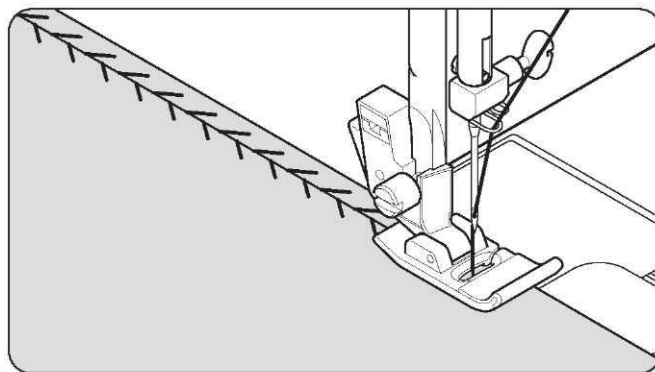
Utilizzato principalmente per cuciture decorative.



INIZIARE A CUCIRE

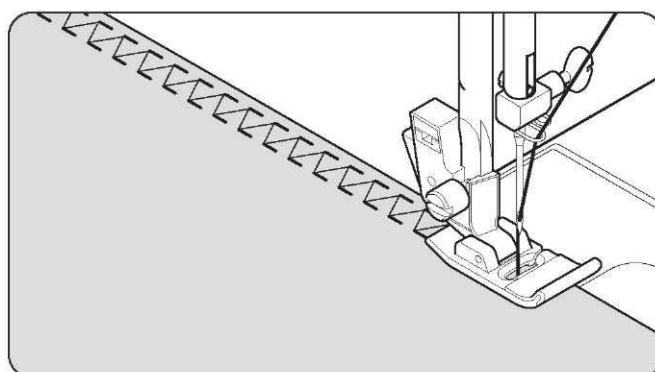
PUNTO SPINA

È un punto versatile utilizzato per unire pezzi di tessuto e come abbellimento decorativo.



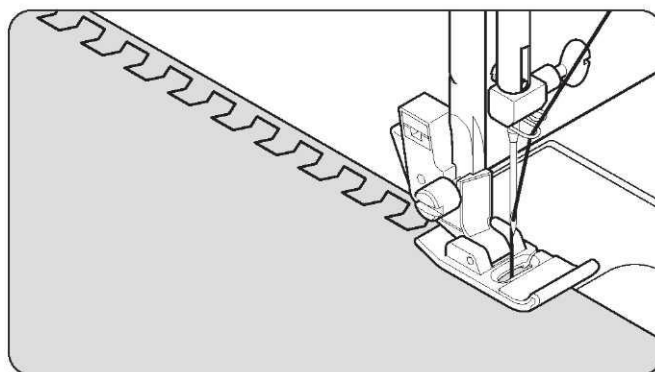
PUNTO PIUMA DRITTO

Per realizzare abbellimenti decorativi.



PUNTO CHEVRON

Per realizzare abbellimenti decorativi.



INIZIARE A CUCIRE

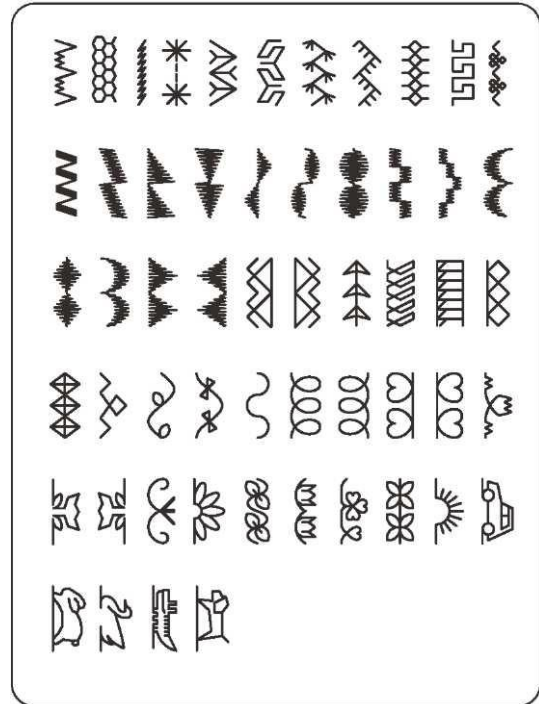
ALTRI PUNTI DECORATIVI

IMPOSTAZIONI: Piedino - Universale (J)
 o Piedino per punto cordoncino (Z)
 Comando della tensione del filo - 4 o 3

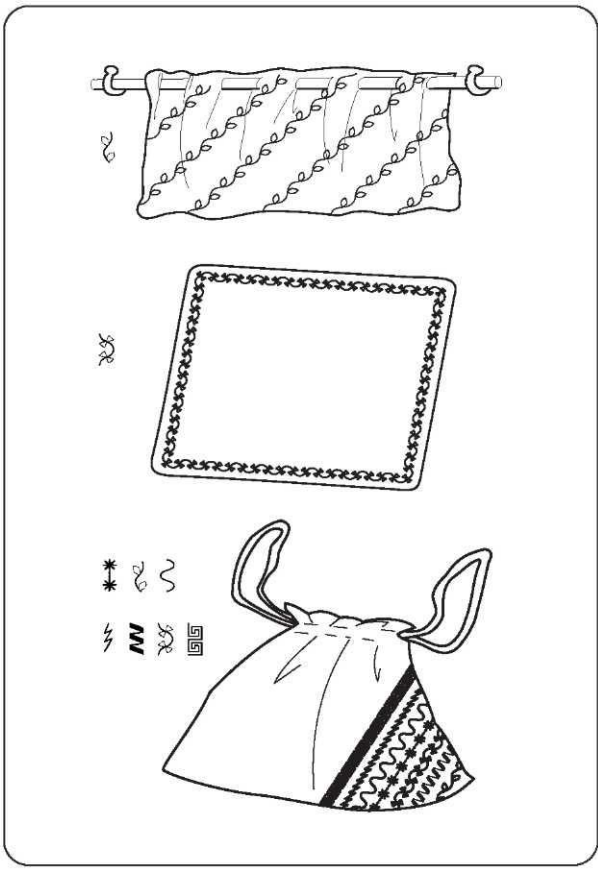
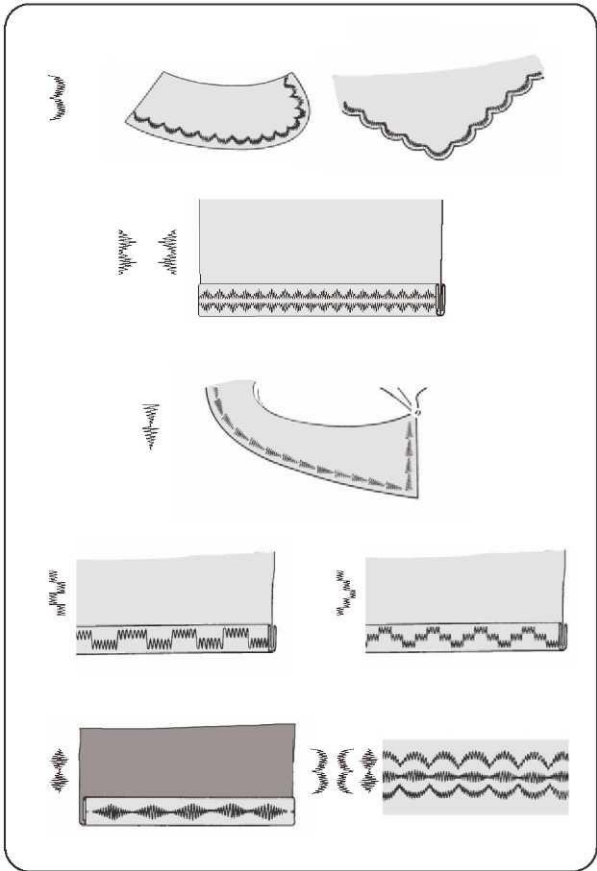
Di seguito sono riportati alcuni esempi per utilizzare e cucire questi punti. È possibile utilizzare altri punti decorativi nello stesso modo. Effettuare una prova di cucitura su un pezzo di tessuto per controllare il motivo decorativo ed eseguire le regolazioni desiderate.

Prima di iniziare a cucire, controllare che il filo caricato sulla bobina sia sufficiente e non si esaurisca durante la cucitura.

Per ottenere i migliori risultati, rinforzare il tessuto dal rovescio con uno stabilizzatore a strappo o lavabile durante la cucitura.



Suggerimento utile: il filo della bobina non dovrebbe essere visibile sul dritto del tessuto, quindi potrebbe essere necessario ridurre leggermente l'impostazione della tensione.



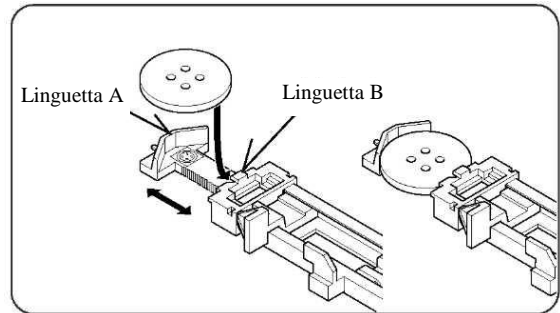
INIZIARE A CUCIRE

CUCITURA DI ASOLE

ASOLA AUTOMATICA

USO DEL PIEDINO PER ASOLE

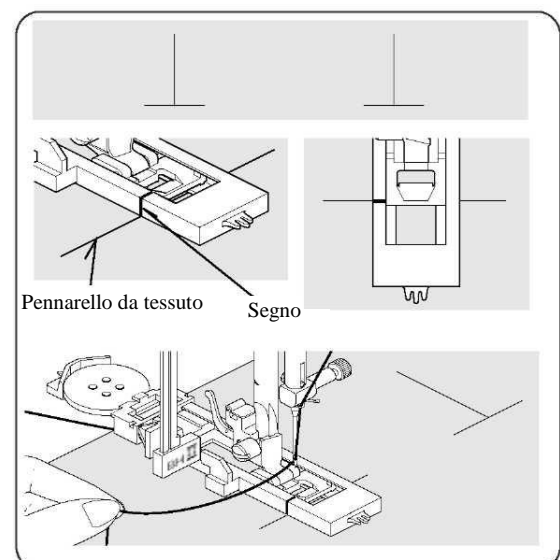
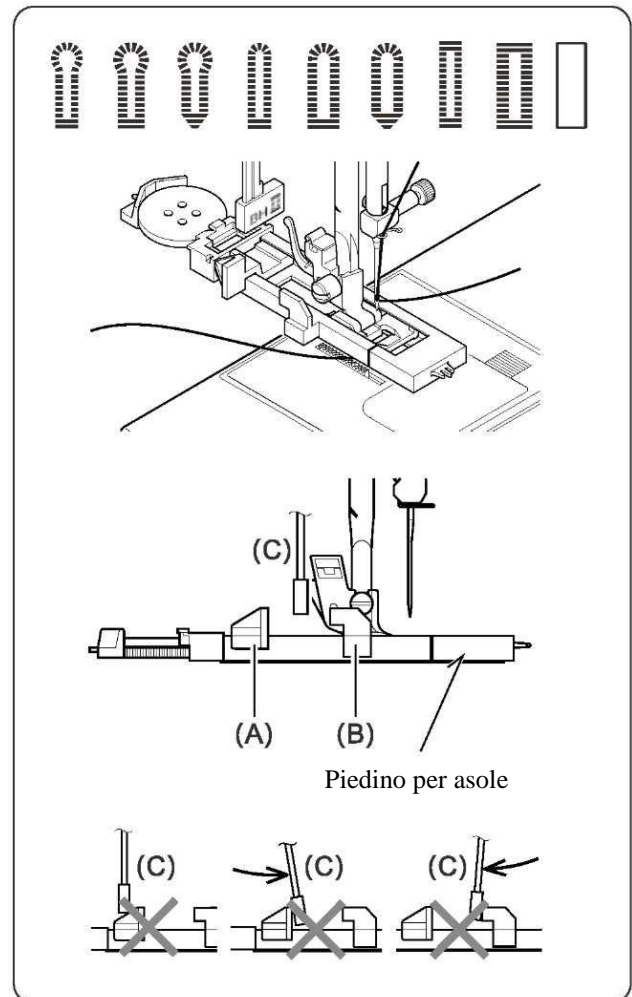
La macchina offre la possibilità di realizzare una varietà di stili di asole, mediante un sistema che misura la dimensione del bottone e calcola la dimensione dell'asola richiesta. Il tutto in un unico semplice passaggio.



PROCEDURA

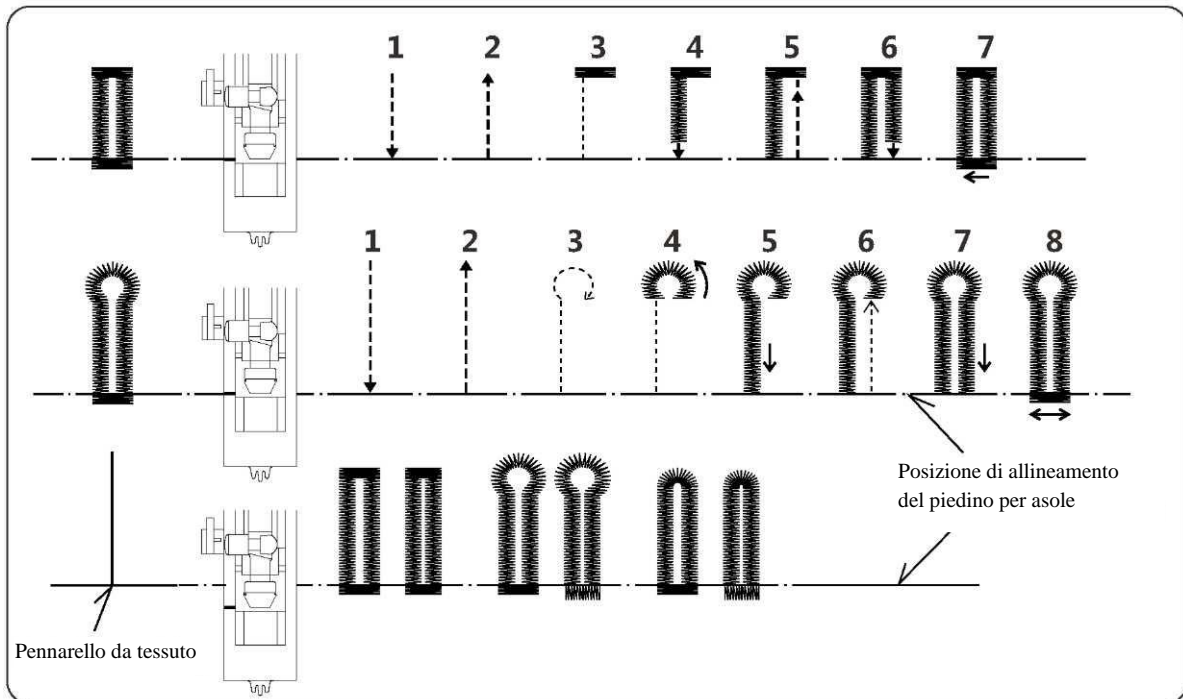
- * Utilizzare lo stabilizzatore nell'area del capo sui cui vanno create le asole. È possibile utilizzare uno stabilizzatore o un normale rinforzo.
- * Fare una prova di asola su un pezzo del tessuto che si sta utilizzando. Quindi provare l'asola con il bottone scelto.

1. Selezionare uno dei motivi di asole.
2. Sostituire il piedino con il piedino per asole. (Consultare la sezione "Sostituzione del piedino" a pagina 11.)
3. Inserire il bottone nel piedino per asole. (Consultare la sezione "Uso del piedino per asole".)
4. Abbassare la leva asole (C) in modo che cada verticalmente tra i fermagli (A) e (B).
5. Contrassegnare con cura la posizione dell'asola sul capo.
6. Posizionare il tessuto sotto il piedino. Estrarre il filo della bobina sotto al tessuto tirandolo verso la parte posteriore della macchina per circa 10 cm.
7. Allineare il segno dell'asola sul tessuto con il segno sul piedino per asole, quindi abbassare il piedino.
8. Tenendo il filo dell'ago, avviare la macchina.

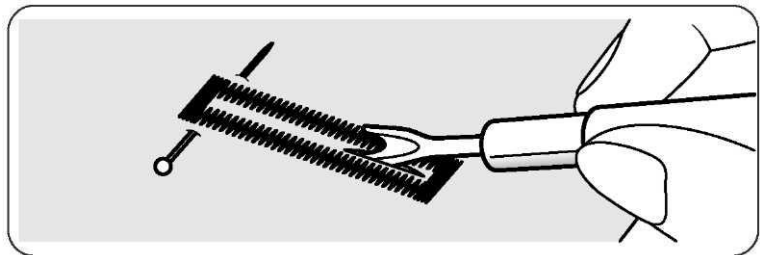


INIZIARE A CUCIRE

* La cucitura sarà eseguita automaticamente nel seguente ordine.



9. Al termine della cucitura, utilizzare un apri-asola/taglia-asole per tagliare il tessuto al centro dell'asola. Fare attenzione a non tagliare le cuciture.

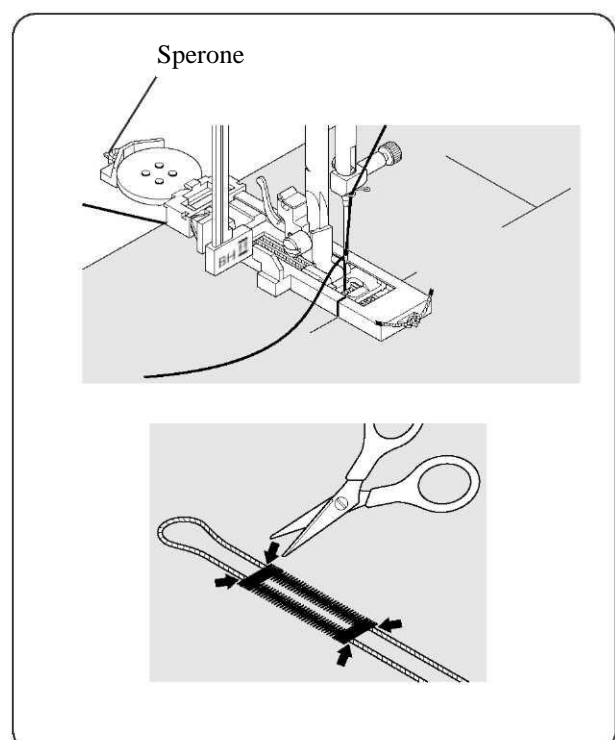


ASOLE CORDONATE

Far passare il cordoncino (ad esempio un filo da crochet o da impuntura) sullo sperone e tirare entrambi i capi del cordoncino in avanti e sotto il piedino, quindi legarli come mostrato in figura.

Cucire l'asola in modo che i punti a zig-zag coprano il cordoncino.

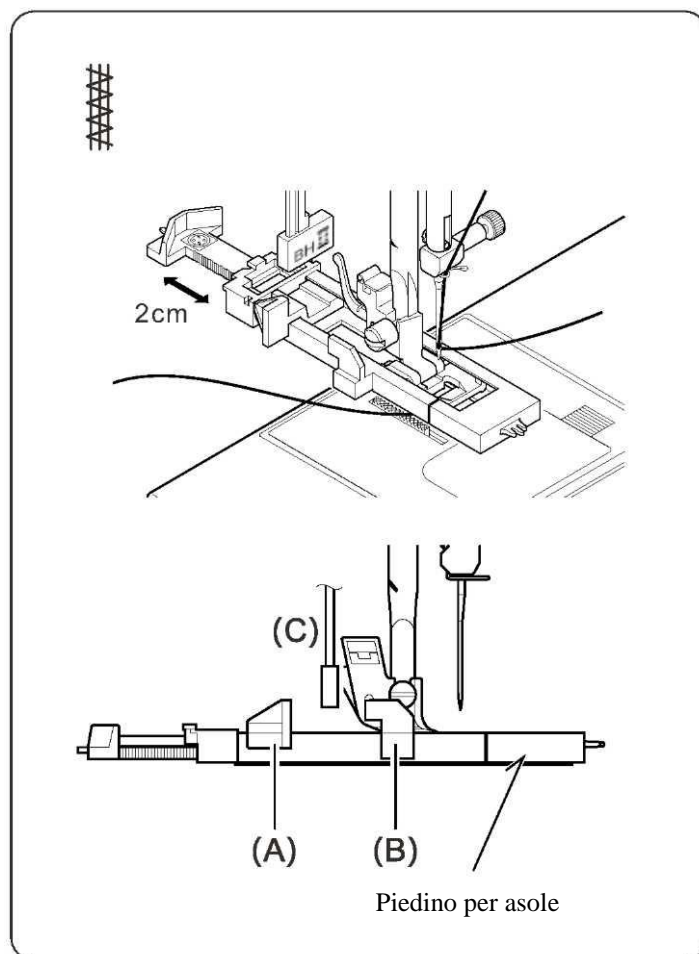
Al termine, togliere il cordoncino dal piedino e tagliare la quantità in eccesso.



INIZIARE A CUCIRE

PUNTO PER RAMMENDO

1. Selezionare un motivo di punto per rammendo.
2. Tirare il porta-bottone e aprirlo di circa 2 cm.



3. Sostituire il piedino con il piedino per asole. (Consultare la sezione "Sostituzione del piedino" a pagina 11.)
4. Abbassare la leva asole (C) in modo che cada verticalmente tra i fermagli (A) e (B).

INIZIARE A CUCIRE

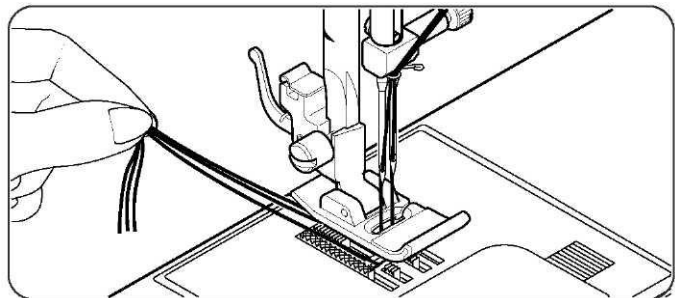
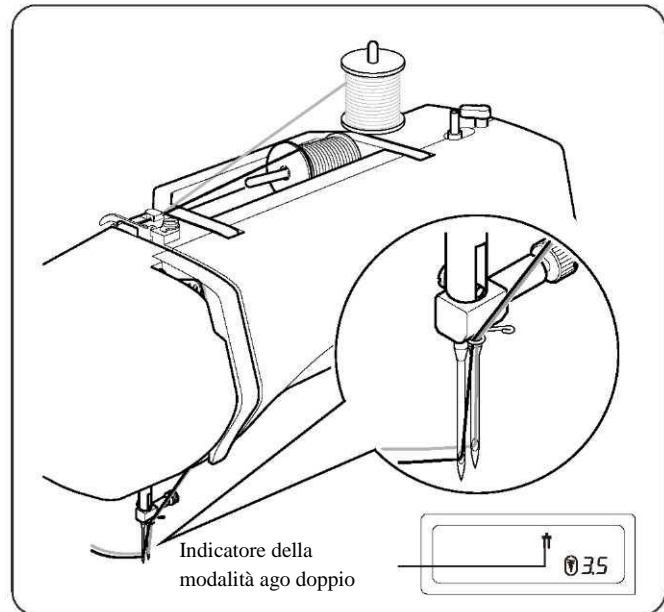
AGO DOPPIO

IMPORTANTE: quando si utilizza un ago doppio, impostare la larghezza del punto a 3,5 o meno, onde evitare che l'ago si spezzi.

Un ago doppio produce due file di punti paralleli per nervature, doppie impunture e cuciture decorative.

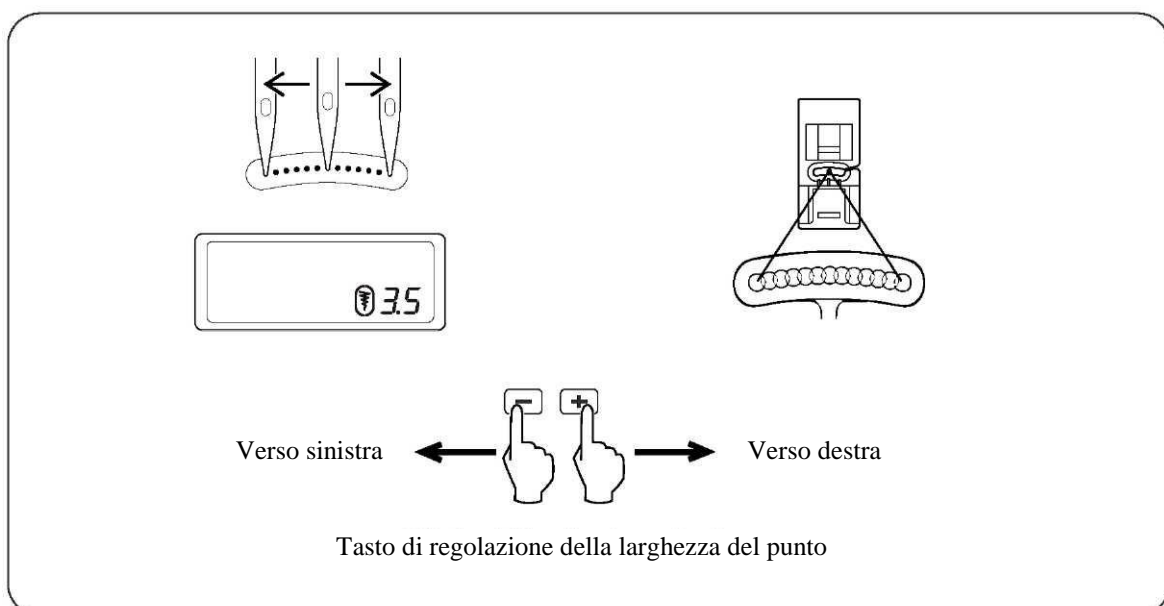
1. Inserire il porta-spola ausiliario. Posizionare una spola di filo su ciascun porta-spola. Infilare i due aghi singolarmente. Far passare un filo attraverso ogni ago da davanti a dietro.
2. Prendere il filo della bobina come per la cucitura ad ago singolo. Tirare i tre fili insieme sotto il piedino verso la parte posteriore della macchina per circa 15 cm.

NOTA: per infilare l'ago doppio, non è possibile utilizzare l'infilata-ago.



POSIZIONE DELL'AGO PER PUNTO DRITTO

Per la cucitura del punto dritto, l'ago può essere regolato in 13 posizioni diverse mediante il comando della larghezza del punto, come indicato nella seguente figura:



CURA DELLA MACCHINA

PULIZIA DELLE GRIFFE E DELL'AREA CROCHET

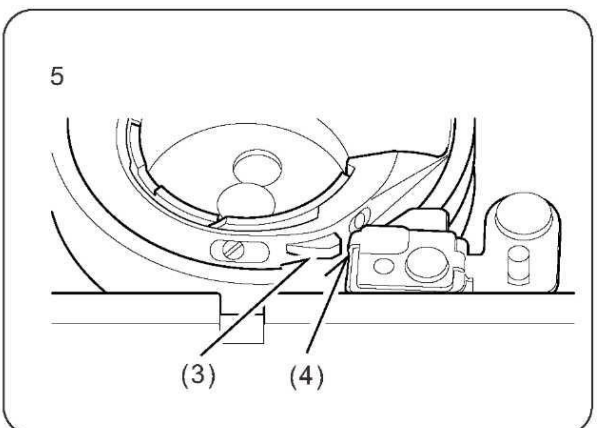
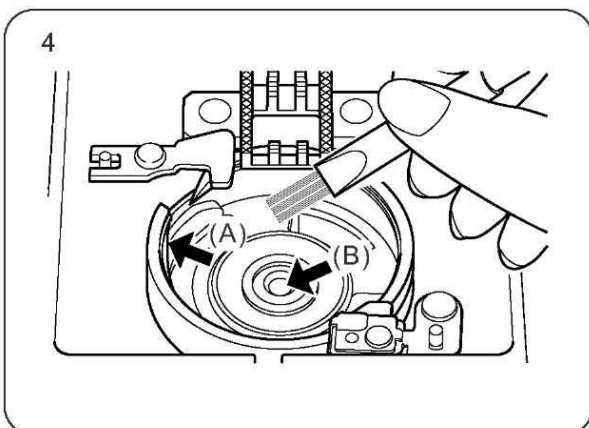
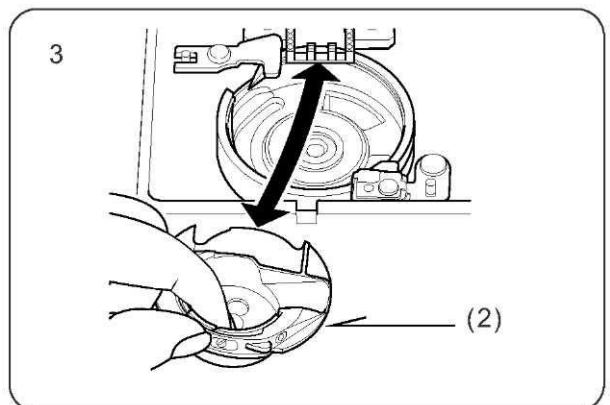
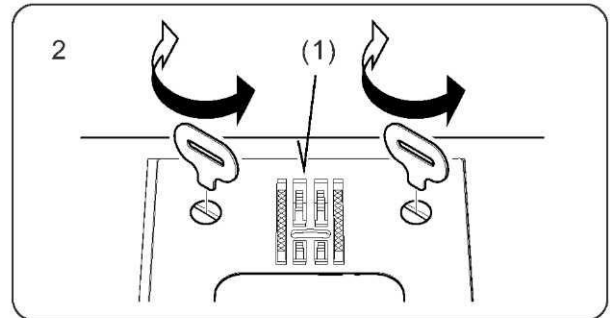
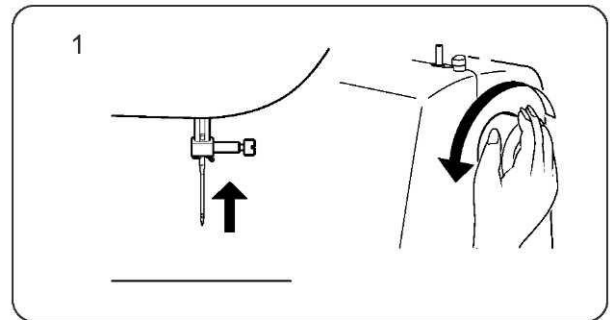


ATTENZIONE

Scollegare sempre la macchina dall'alimentazione elettrica togliendo la spina dalla presa a muro.

Per assicurare il miglior funzionamento possibile della macchina, è fondamentale tenere sempre pulite le parti essenziali.

1. Sollevare l'ago all'altezza massima.
2. Rimuovere la piastrina dell'ago (1).
3. Sostituire la capsula della bobina (2).
4. Pulire le griffe e l'area crochet con il pennellino. Mettere una goccia di olio per macchine per cucire nel manda crochet come indicato dalle frecce (A,B).
5. Sostituire la capsula della bobina con la sporgenza (3) posizionata contro la molla (4). Sostituire la piastrina dell'ago.



ELENCO DI CONTROLLO DELLE PRESTAZIONI

PROBLEMI GENERALI

La macchina non cuce.

- * L'interruttore di alimentazione è spento. - Accendere l'interruttore.
- * La leva asole non è sollevata quando si cuciono i motivi. - Alzare la leva asole.
- * La leva asole non è abbassata quando si cuciono le asole. - Abbassare la leva asole.
- * Il caricabobina è inserito. - Disinserire il caricabobina (vedere a pagina 5).

La macchina si inceppa/va a scatto.

- * Il filo viene catturato nella capsula della bobina. - Pulire la capsula della bobina (vedere a pagina 32).
- * L'ago è danneggiato. - Sostituire l'ago (vedere a pagina 10).

La macchina per cucire non trasporta il tessuto.

- * Il piedino non è abbassato - Abbassare il piedino.
- * La lunghezza del punto è troppo corta - Allungare la lunghezza del punto.

PROBLEMI DI CUCITURA

La macchina salta i punti.

- * L'ago non è del tutto infilato nel morsetto. - Sostituire l'ago (vedere a pagina 10).
- * L'ago è piegato o smussato. - Sostituire l'ago (vedere a pagina 10).
- * La macchina non è infilata correttamente. - Infilarla di nuovo (vedere a pagina 7).
- * Il filo viene catturato nella capsula della bobina. - Pulire la capsula della bobina (vedere a pagina 32).

I punti sono irregolari.

- * La dimensione dell'ago non è corretta per il tipo di filo e di tessuto. - Sostituire l'ago (vedere a pagina 10).
- * La macchina non è infilata correttamente. - Infilarla di nuovo (vedere a pagina 7).
- * La tensione del filo dell'ago è troppo bassa. - Regolare la tensione del filo dell'ago (vedere a pagina 11).
- * Il tessuto viene tirato o spinto contro l'azione di trasporto della macchina. - Guidarlo delicatamente.
- * La bobina non è stata caricata in modo uniforme. - Ricaricare la bobina.

L'ago si spezza.

- * Il tessuto viene tirato o spinto contro l'azione di trasporto della macchina. - Guidarlo delicatamente.
- * La dimensione dell'ago non è corretta per il tipo di filo e di tessuto. - Sostituire l'ago (vedere a pagina 10).
- * L'ago non è del tutto infilato nel morsetto. - Sostituire l'ago (vedere a pagina 10).
- * Viene utilizzato l'ago doppio, ma la larghezza del punto impostata è troppo larga. - Regolare la larghezza del punto (a pagina 31).
- * Troppo filo visibile sul rovescio delle cuciture. - Tagliare il filo non necessario.
- * Ago non correttamente infilato. - Infilare di nuovo l'ago (vedere a pagina 7).

ELENCO DI CONTROLLO DELLE PRESTAZIONI

PROBLEMI DI INFILATURA

Il filo si aggroviglia.

- * I fili dell'ago e della bobina non sono stati tirati verso la parte posteriore della macchina sotto il piedino prima di iniziare la cucitura. - Tirare entrambi i fili verso la parte posteriore della macchina, sotto il piedino, per circa 10 cm e tenerli fino a quando non si formano alcuni punti.

Il filo dell'ago si spezza.

- * La macchina non è infilata correttamente. - Infilarla di nuovo (vedere a pagina 7).
- * La tensione del filo dell'ago è troppo alta. - Regolare la tensione del filo dell'ago (vedere a pagina 11).
- * L'ago è piegato. - Sostituire l'ago (a pagina 10).
- * La dimensione dell'ago non è corretta per il tipo di filo e di tessuto. - Sostituire l'ago (vedere a pagina 10).

Il filo della bobina si spezza.

- * La capsula della bobina non è infilata correttamente. - Infilarla di nuovo (vedere a pagina 6).
- * Si accumulano pelucchi nella capsula della bobina o nel manda crochet. - Rimuovere i pelucchi (vedere a pagina 32).

Il tessuto si arriccchia.

- * La tensione del filo dell'ago è troppo alta. - Regolare la tensione del filo dell'ago (vedere a pagina 11).
- * La lunghezza del punto è troppo lunga per un tessuto trasparente o morbido. - Ridurre la lunghezza del punto.

Ci riserviamo il diritto di modificare la macchina e gli accessori o apportare migliorie di ordine estetico e tecnico senza alcun preavviso. Tali modifiche saranno comunque sempre a vantaggio dell'utente e del prodotto.

PROPRIETÀ INTELLETTUALE

SINGER e il disegno del logo "S" sono marchi esclusivi di The Singer Company Limited S.a.r.l. o delle sue affiliate.



Lo smaltimento del prodotto deve essere eseguito in sicurezza ai sensi delle legislazioni nazionali in materia di riciclo relative ai prodotti elettrici/elettronici. Non smaltire gli elettrodomestici come rifiuti indifferenziati cittadini, ma utilizzare le adeguate strutture di raccolta. Le informazioni relative alle strutture di raccolta disponibili sono da richiedersi presso la pubblica amministrazione. Alla sostituzione di un vecchio elettrodomestico con uno nuovo, il dettagliante potrebbe essere soggetto all'obbligo di legge che prescrive il ritiro gratuito del vecchio elettrodomestico.

Qualora gli elettrodomestici fossero smaltiti in discarica, sostanze pericolose potrebbero percolare nelle falde acquifere ed entrare a far parte della catena alimentare, danneggiando la salute e il benessere della popolazione.

FABBRICANTE

VSM Group AB, SVP Worldwide

Drottninggatan 2, SE-561-84 Huskvarna, SVEZIA

